

Załącznik Nr 3  
do zarządzenia Nr /VII/18  
Prezydenta Miasta Łodzi  
z dnia 2018 r.



**Projekt**

## **PROGRAM WSPIERANIA RODZINY W ŁODZI**

NA LATA 2018 – 2020

Łódź 2017 r.



Praca wyróżniona w konkursie plastycznym dotyczącym rodziny, przeprowadzonym przez TPD Oddział Dzielnicowy Łódź-Polesie

## Spis treści

Spis treści .....	3
Wstęp .....	4
1. Charakterystyka wybranych cech społeczno-demograficznych rodzin .....	6
2. Diagnoza problemów i potrzeb rodzin .....	8
2.1. Charakterystyka badanych rodzin .....	9
2.2. Problemy rodzin .....	12
2.2.1. Problemy rodzin .....	19
2.2.1.1. Pauperyzacja .....	19
2.2.1.2. Bezrobocie .....	22
2.2.1.3. Uzależnienia .....	24
2.2.1.4. Przemoc .....	28
2.3. Potrzeby rodzin w zakresie wsparcia .....	30
2.3.1. Wsparcie otrzymywane .....	31
2.3.2. Wsparcie oczekiwane .....	32
2.3.3. Deficyty i potrzeby wsparcia .....	37
3. Program Wspierania Rodziny w Łodzi .....	39
3.1. Struktura programu .....	40
3.1.1. Cel Programu .....	40
3.1.2. Podstawa prawna Programu .....	40
3.1.3. Finansowanie Programu .....	41
3.1.4. Przewidywane skutki Programu .....	41
3.1.5. Koordynacja i Monitoring Programu .....	42
3.2. Analiza SWOT .....	42
3.2.1. Identyfikacja czynników .....	44
3.2.2. Strategia Programu .....	45
3.3. Model Programu Wspierania Rodziny .....	45
3.3.1. Wsparcie rodzin w zakresie rozwoju systemu opieki nad rodziną i dzieckiem .....	47
3.3.2. Wsparcie rodzin w zakresie Wzmocnienie roli i funkcji rodziny .....	47
3.3.3. Podnoszenie jakości i efektywności usług świadczonych na rzecz wspierania rodziny .....	48
Harmonogram zadań i wydatków .....	50

## Wstęp

„Program Wspierania Rodziny w Łodzi” opracowany na lata 2018 - 2020 jest kontynuacją realizowanego w cyklach 3-letnich gminnego programu wspierania rodziny, przygotowywanego w oparciu o art. 176 pkt 1 ustawy z dnia 9 czerwca 2011 r. o wspieraniu rodziny i systemie pieczy zastępczej (Dz. U. z 2017 r. poz. 697 ze zm.). Przesłanką uzasadniającą formułowanie programu jest konsolidowanie działań podejmowanych przez jednostkę samorządu terytorialnego przy współdziałaniu innych podmiotów, dla których wiodącym celem jest podejmowanie inicjatyw wzmacniających zasoby rodzin.

Działania podejmowane w zakresie wspierania rodziny obejmują następujące cele:

### 1. Rozwój systemu opieki nad rodziną i dzieckiem

W zakresie wymienionego celu znajdują się działania instytucji i organizacji wspierające rodziny w wypełnianiu funkcji opiekuńczej.

### 2. Wzmocnienie roli i funkcji rodziny

Wyznaczony cel obejmuje działania instytucji ukierunkowane na wspieranie rodzin w prawidłowej realizacji funkcji w rodzinie.

### 3. Podnoszenie jakości i efektywności usług świadczonych na rzecz wspierania rodziny

Wyznaczony cel obejmuje działania skierowane na podnoszenie kwalifikacji pracowników, jak również nawiązywanie współpracy przez instytucje, których celem jest poprawa jakości świadczonych usług.

Zespół opracowujący „Program Wspierania Rodziny w Łodzi” na lata 2018 - 2020 został powołany przez Prezydenta Miasta Łodzi zarządzeniem w sprawie powołania Zespołu ds. „Programu Wspierania Rodziny w Łodzi na lata 2018-2020” Nr 7138/VII/17 z dnia 25 października 2017 r.

Do realizacji zadań mających na celu wspieranie łódzkich rodzin zostali powołani przedstawiciele jednostek organizacyjnych Urzędu Miasta Łodzi i organizacji pozarządowych, tj. Przewodniczący - p.o. Dyrektora MOPS w Łodzi, Zastępca Przewodniczącego – zastępca Dyrektora MOPS w Łodzi, a także Rzecznik Osób Niepełnosprawnych, Przewodnicząca Zespołu Interdyscyplinarnego ds. Przeciwdziałania Przemocy w Rodzinie, Kierownik Wydziału Wspierania Rodzinnej Pieczy zastępczej w MOPS w Łodzi, Dyrektor lub przedstawiciel Wydziału Edukacji w Departamencie Spraw Społecznych UMŁ, Dyrektor lub przedstawiciel Wydziału Zdrowia i Spraw Społecznych w Departamencie Prezydenta UMŁ, Dyrektor lub przedstawiciel Biura Promocji zatrudnienia i Obsługi Działalności Gospodarczej w Departamencie Spraw Społecznych UMŁ, przedstawiciel Straży Miejskiej w Łodzi.

Do udziału w pracach Zespołu zostali zaproszeni także przedstawiciele Zespołu Opiekuńczo – Wychowawczego „Ochronka Bałucka” Zgromadzenia Córek Maryi Wspomożycielki Sióstr Salezjanek w Łodzi, przedstawiciel Stowarzyszenia Centrum Wsparcia Terapeutycznego w Łodzi, przedstawiciel Fundacji Wsparcia Psychospołecznego w Łodzi, przedstawiciel Stowarzyszenia Małych Dzieci w Łodzi, przedstawiciel Caritas Archidiecezji Łódzkiej. W pracach Zespołu uczestniczą także inni przedstawiciele instytucji niepowołani Zarządzeniem w sytuacji wystąpienia konieczności przeprowadzenia dodatkowych konsultacji.

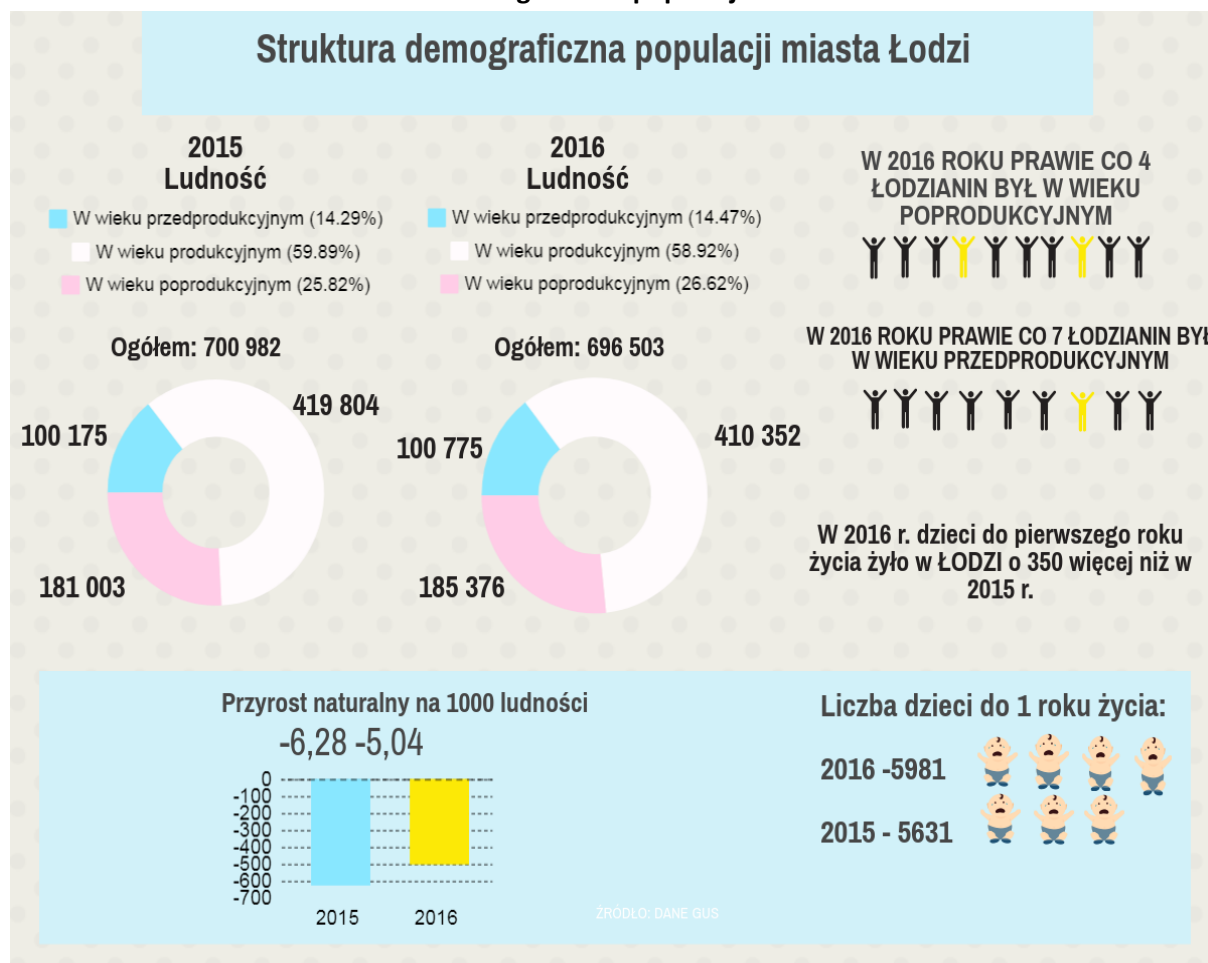
Koordynatorem „Programu” jest Miejski Ośrodek Pomocy Społecznej w Łodzi, w partnerstwie z komórkami organizacyjnymi Miasta Łodzi oraz organizacjami pozarządowymi.

„Program Wspierania Rodziny w Łodzi” finansowany jest w oparciu o zasoby własne wynikające z realizacji zadań przez jednostki organizacyjne Miasta Łodzi, w ramach realizowanych programów i zadań, tj. Miejski Program Profilaktyki i Rozwiązywania Problemów Alkoholowych, Miejski Program Przeciwdziałania Narkomanii, Gminny Program Przeciwdziałania Przemocy w Rodzinie oraz Ochrony Ofiar Przemocy w Rodzinie, także dotacje celowe z budżetu państwa przeznaczone na wspieranie wykonywanych zadań przez jednostki samorządu terytorialnego, dotacje celowe, fundusze Unii Europejskiej oraz wkład własny organizacji pozarządowych.

## 1. Charakterystyka wybranych cech społeczno-demograficznych rodzin

W aspekcie demograficznym miasto Łódź charakteryzuje stopniowe zmniejszanie liczby mieszkańców i jednocześnie znaczny udział ludności w wieku poprodukcyjnym. Dane demograficzne<sup>1</sup> o liczbie mieszkańców miasta Łodzi w 2016 r. wskazują, iż nieco częściej, niż co 4 mieszkaniec Łodzi to osoba w wieku poprodukcyjnym (26,62%), podczas gdy, blisko co 7 mieszkaniec jest osobą w wieku przedprodukcyjnym (14,47%) (Infografika nr 1).

**Infografika nr 1.**  
**Struktura demograficzna populacji miasta Łodzi**



Źródło: dane GUS

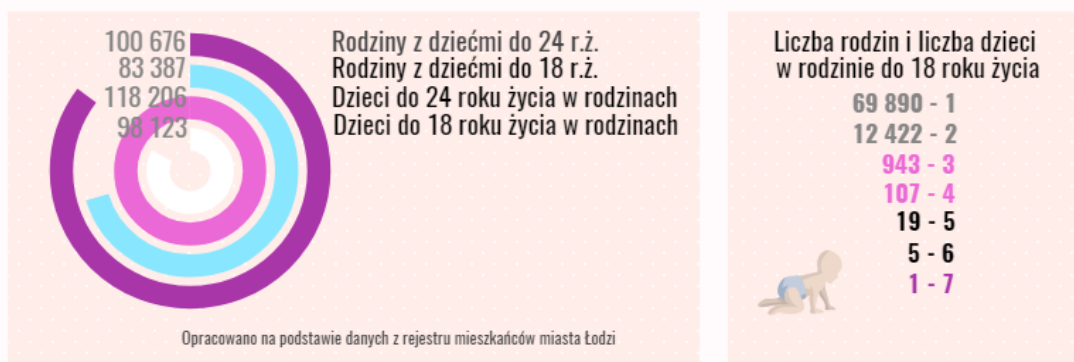
Porównując odsetek ludności według ekonomicznych grup wieku w populacji łodzian, w 2016 r. obecność osób w wieku produkcyjnym jest najliczniejsza i kształtuje się na poziomie blisko 60 punktów procentowych (58,92%) (w 2015 r. 59,8%). Porównując udział osób w wieku przedprodukcyjnym i poprodukcyjnym, to w 2016 r. wyraźnie dominuje i wykazuje tendencję

<sup>1</sup> Dane demograficzne o stanie ludności miasta Łodzi uzyskano z bazy danych GUS w Łodzi za lata 2015 i 2016. Dane wykorzystano do przeprowadzenia obliczeń własnych.

wzrostową odsetek osób starych – prawie 27% (26,62 %) przy zdecydowanie niższym odsetku osób do 18 roku życia – prawie 14,5 punktów procentowych (14,47%). Zauważa się powolny wzrost liczby urodzeń, o czym sugerują dane na temat dzieci do pierwszego roku życia, których w 2016 r. było 5981 osób – i jest to grupa bardziej liczna o 350 osób niż w 2015 r. Obserwuje się także nieznaczne zmniejszanie się zapasów demograficznej populacji łódzian – gdyż współczynnik przyrostu naturalnego, który w 2015 r. wyniósł (-6,28), w 2016 r. kształtował się na poziomie (-5,04). Wciąż znaczny jest wskaźnik obciążenia demograficznego, który systematycznie wzrasta i w 2016 r. przyjął wartość 184 (w 2015 r. wyniósł 180,7), podczas gdy dla województwa łódzkiego kształtuje się na poziomie 133,8 (w 2015 r. przyjął wartość 130,1)<sup>2</sup>. Obserwowane zmiany demograficzne – szczególnie starzenie się społeczeństwa, nie są optymistyczne, jednak zauważa się tendencje, które jeśli będą utrzymane, w dalszej perspektywie czasu wpłyną na wzrost udziału młodszych ekonomicznie grup wieku.

W wielkomiejskim obszarze Łodzi mieszka 100 676 rodzin, w strukturze których znajduje się 118 206 wstępnych do 24 roku życia, w tym w 83 387 rodzinach obecnych jest 98 123 dzieci do 18 roku życia (Infografika nr 2)<sup>3</sup>. W łódzkich rodzinach (z dziećmi do 18 roku życia – 83 387) najczęściej wychowywano tylko jedno dziecko – takich rodzin ujawniono 69 890. Prawie, co siódma rodzina miała dwoje dzieci a co 88 miała troje dzieci na utrzymaniu. Jedynie, co 631 rodzina w Łodzi miała czworo dzieci lub więcej na utrzymaniu. Dane te dowodzą, że najczęściej rodziny w Łodzi są małodziejne, a te z kilorgiem dzieci występują raczej rzadko.

### Infografika nr 2. Struktura rodzin z dziećmi



Obserwuje się także wzrost liczby zawieranych małżeństw. Łódzianie częściej wstępują w związki małżeńskie niż decydują się na rozwód. Wskaźnik małżeństw zawartych na 1000 ludności w 2015 r. w Łodzi przyjął wartość 4,2 natomiast w 2016 r. podniósł się do 4,5. Chociaż liczba

<sup>2</sup> Dane GUS za 2015 i 2016 r.

<sup>3</sup> Dane pochodzą z rejestru mieszkańców miasta Łodzi udostępnionych przez Departament Obsługi Administracji Wydział Spraw Obywatelskich Oddział Koordynacji i Udostępniania Danych Osobowych Urzędu Miasta Łodzi. Dane generowano w oparciu o parametry, takie jak: wspólny adres zameldowania, imiona rodziców oraz wiek osób zameldowanych. Stan na miesiąc 06/2017r.

rozwodów także wykazuje tendencję wzrostową, gdyż w 2015 r. wskaźnik rozwodów na 1000 ludności w Łodzi kształtował się na poziomie 1,6 natomiast w 2016 r. wyniósł 1,9 - to liczba zawieranych małżeństw przewyższa liczbę rozwodów<sup>4</sup>. Jeśli małżonkowie decydują się na rozwiązanie małżeństwa, to częściej w rodzinie z mniejszą liczbą dzieci niż większą. Dane o rozwiązanych małżeństwach z małoletnimi dziećmi w województwie łódzkim dowodzą, że rodziny małodzietne – z jednym dzieckiem ponad dwukrotnie częściej narażone są na rozpad niż te z dwojgiem dzieci (Tab.1.). Im większa liczba dzieci w rodzinie tym rzadziej rodzice decydują się na rozwód. Natomiast brak potomstwa jest czynnikiem najbardziej sprzyjającym do podjęcia decyzji o rozwiązaniu małżeństwa.

**Tabela nr 1.**  
**Liczba rozwodów wg liczby małoletnich dzieci w województwie łódzkim**

Ogółem		Małżeństwa bez dzieci		Małżeństwa z 1 dzieckiem		Małżeństwa z 2 dziećmi		Małżeństwa z 3 dziećmi		Małżeństwa z 4 dzieci i więcej	
2015	2016	2015	2016	2015	2016	2015	2016	2015	2016	2015	2016
3 806	4 086	1 607	1 649	1 422	1 543	650	765	99	105	28	24

Źródło: dane GUS

## 2. Diagnoza problemów i potrzeb rodzin

*Program Wspierania Rodziny* planowany na kolejne lata został opracowany w oparciu o przeprowadzoną diagnozę problemów i potrzeb łódzkich rodzin. Rozpoznanie dysfunkcji, które utrudniają funkcjonowanie rodzin oraz zakres potrzeb, stanowi podłoże do budowania strategii proponowanych rozwiązań ukierunkowanych na realizację założonego celu, jakim jest wspieranie rodzin w Łodzi. Diagnoza została przeprowadzona w środowiskach objętych wsparciem asystenta rodziny<sup>5</sup>. Celowy dobór próby badawczej pozwolił na ujawnienie sytuacji trudnych w środowiskach, które z powodu niskich dochodów nie mogły korzystać z różnych form pomocy i wsparcia dostępnego na rynku komercyjnym, jedynie z nieodpłatnej pomocy oferowanej przez instytucje publiczne. Deficyty badanych rodzin, m.in. problemy finansowe, wychowawcze, w zakresie zdrowia czy edukacji, skutecznie ograniczają samodzielne rozwiązywanie problemów. Przygotowanie oferty pomocy

<sup>4</sup> Bank danych lokalnych rozwody i zawarte małżeństwa na 1000 ludności w Łodzi za lata 2015 i 2016, adres: <http://lodz.stat.gov.pl/>

<sup>5</sup> Wypełnienie ankiety zaproponowano jedynie rodzinom objętym wsparciem asystentów rodziny, których było zatrudnionych w MOPS w Łodzi 22 osoby - bez względu na rodzaj zawartej umowy. Decyzję o wypełnieniu ankiety podejmowała osoba, która wyraziła zgodę na współpracę z asystentem rodziny. Nie wszystkie rodziny wyraziły zgodę na przeprowadzenie badania. W rezultacie badaniem objęto 230 rodzin spośród 297 możliwych.



publicznej jest ważne z powodu zapewnienia, nierzadko, jedynego dostępnego źródła wsparcia dla wielu łódzkich rodzin.

### **2.1. Charakterystyka badanych rodzin**

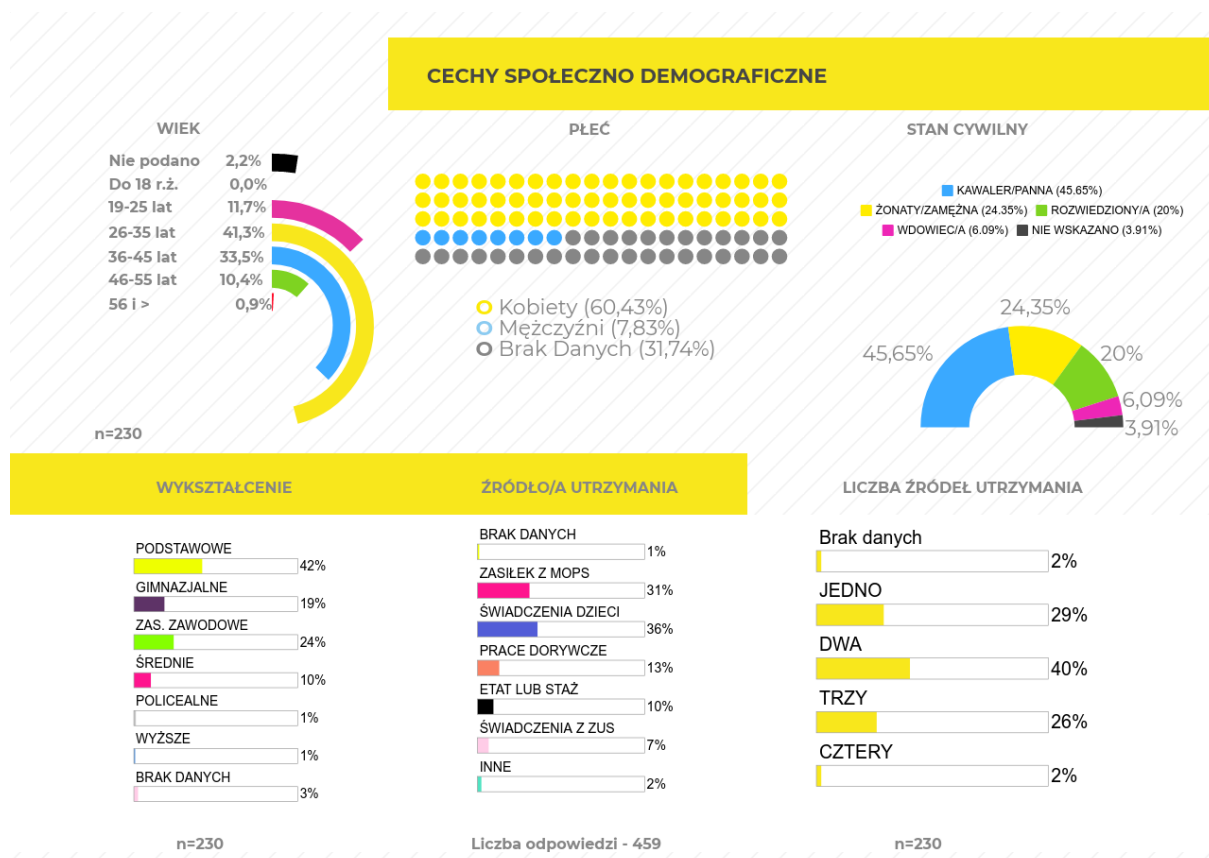
Środowiska objęte wsparciem asystenta rodziny, najczęściej reprezentowane były przez kobiety – ponad 60% (60,4%) badanych osób i rzadziej przez mężczyzn – 7,8% udziału. Ponad 1/3 respondentów nie wskazała w wypełnionej ankiecie swojej płci, co nie wpływa na zmianę tendencji, że rodziny reprezentują głównie kobiety-matki. Najczęściej rodziny reprezentowały osoby młode będące w przedziale wieku 26 – 35 lat, które stanowiły ponad 40% badanych osób (41,3%). Młodszy rodzice to osoby w przedziale wieku 19-25 lat, stanowiący 11,7% badanych. Nie ujawniono osób młodszych od wymienionych. Natomiast badanych w grupie osób po 35 roku życia – w przedziale 36-45 lat wymagających wspierania w wykonywaniu ról rodzicielskich było ponad 40% spośród badanych (43,9%). Bardzo rzadko osoby starsze powyżej 55 roku życia korzystały ze wsparcia, gdyż jedynie 0,9%. Sytuacja ta wydaje się zrozumiała, gdyż okres wychowywania małych i nastoletnich dzieci przypada na młodszy wiek rodzica, jednak występują sytuacje, kiedy asystent rodziny wspiera osobę pełniącą funkcję rodzica zastępczego, którą podejmują np. babki, jako najbliższe osoby spokrewnione dla wnucząt. Wśród badanych osób 2,2% nie wskazało swojego wieku (Infografika nr 3.).

Poziom wykształcenia wspieranych rodziców jest najczęściej niski. Ponad 60% (60,4%) ukończyło jedynie szkołę podstawową i gimnazjum. Prawie, co czwarty z rodziców – 24,3% uzyskał kwalifikacje na poziomie szkoły zawodowej. Rzadziej rodzic legitymował się wykształceniem na poziomie średnim i policealnym – ponad co dziesiąty z badanych (11,7%). Najrzadziej relacjonowano o uzyskaniu wykształcenia wyższego – jedynie 0,9% z badanych. Prawie 3% (2,6%) respondentów nie ujawniło poziomu wykształcenia.

Na podstawie wypowiedzi wskazujących źródło utrzymania, badani rodzice rzadko uzyskiwali dochód z zarobkowych źródeł, tzn. pracy czy korzystali ze staży zawodowych – jedynie nieco częściej, niż co 5 wskazanie (22,7%). Większość z badanych ujawniła, że korzysta głównie z niezarobkowych źródeł utrzymania. Ponad ¾ (73,9%) wskazań ze wszystkich udzielonych odpowiedzi to pobierane zasiłki i świadczenia. Ponad 36% odpowiedzi potwierdza, że źródłem utrzymania rodziny są świadczenia przyznane na zaspokojenie potrzeb dzieci, tj. świadczenia alimentacyjne czy zasiłki rodzinne i dodatki. Innym równie częstym źródłem utrzymania są świadczenia publiczne wypłacone w ramach pomocy przyznanej przez MOPS - 31,2% odpowiedzi. Rzadziej wskazywano na świadczenia z ZUS - 6,8%.

Na uwagę zasługuje także liczba źródeł utrzymania. Prawie 1/3 badanych (29,1%) korzysta jedynie z jednego źródła finansowania swoich potrzeb. Najczęściej jednak są to dwa źródła zapewniające środki do życia – 40,4% ale blisko 1/3 (28,3%) osób korzysta z trzech a nawet czterech strumieni pozyskiwania środków na zaspokojenie potrzeb członków rodziny.

### Infografika nr 3. Cechy społeczno-demograficzne badanych



Źródło: opracowanie własne

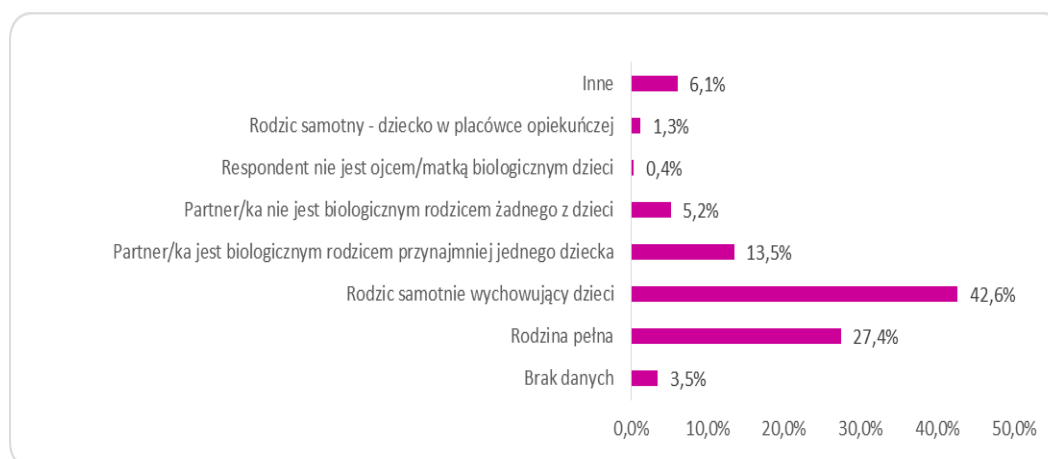
Sytuacja rodzinna badanych ujawnia, że rodziny pełne stanowią 27,4% spośród wszystkich badanych środowisk. Najczęściej jednak badani to rodzice samotnie wychowujący dzieci - 42,6% rodziców. Kolejną grupę stanowią osoby o zróżnicowanej strukturze powiązań wewnątrzrodzinnych, noszących znamiona rodzin *patchworkowych* – 26,5% udziału. Badani zidentyfikowali się z czterema zaproponowanymi typami biologicznej struktury rodziny. Najczęstszym modelem reprezentowanym przez 13,5% rekonstruowanych rodzin jest wspólnota, w której partner (partnerka) jest biologicznym rodzicem przynajmniej jednego dziecka. Rzadziej od wspomnianego – 5,2% udziału mają rodziny, w których partner (partnerka) nie jest biologicznym rodzicem żadnego z dzieci. Sporadycznie osoba wychowująca dzieci nie jest ich biologicznym rodzicem – 0,4%. Nie udało się zidentyfikować udziału

6,1% struktur rodzinnych, gdyż respondenci nie ujawnili typu rodzin, w których żyli. W 1,3% rodzin, rodzice nie sprawowali opieki nad dziećmi, gdyż synowie i córki przebywały w placówkach opiekuńczo-wychowawczych.

Stan cywilny badanych ujawnia, że najczęściej nie zdecydowali się na zawarcie małżeństwa - 45,7%, są to samotni rodzice lub osoby funkcjonujące w związkach określanych, jako nieformalne. Blisko co czwarty – 24,3% pełni rolę męża – żony. Co piąty badany to osoba rozwiedziona – 20%. Rzadko reprezentujący rodziny to wdowy i wdowcy – 6,09%.

Struktura biologiczna rodzin jest źródłem informacji, czy dzieci wychowywane są przez biologicznych rodziców. Jak dotychczas ujawniono, z matką i ojcem żyją dzieci tylko w blisko 1/3 rodzin (27,4%). Najczęściej jednak funkcjonują jedynie z jednym rodzicem biologicznym – 42,6% oraz z rodzicem i jego partnerem lub wśród innych osób krewnych lub powinowatych – 26,5% rodzin (Wykres nr 3).

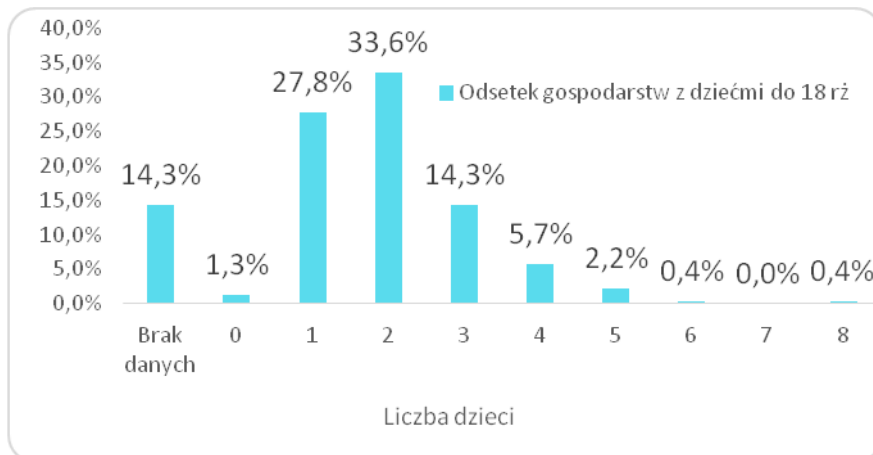
**Wykres nr 3.**  
**Struktura rodzin**



Źródło: opracowanie własne

Uwzględniając liczbę dzieci w badanych rodzinach to najczęściej występującym modelem rodziny były te z dwojgiem dzieci do 18 roku życia na utrzymaniu – 33,6% gospodarstw domowych i jednym dzieckiem – 27,8% gospodarstw. Wymienione typy gospodarstw łącznie stanowiły 61,4% ze wszystkich badanych środowisk. Rodziny wielodzietne reprezentowały łącznie, blisko co czwarte gospodarstwo domowe – 23%. Wśród rodzin wielodzietnych z dziećmi do 18 roku życia, najczęściej występowały te z trojgiem dzieci – 14,3%, rzadziej ujawniono rodziny z czworgiem dzieci na utrzymaniu - 5,7% gospodarstw domowych i pięciorgiem dzieci - 2,2% gospodarstw. Raczej rzadko członkami rodzin było sześcioro i ośmioro dzieci – po 0,4% wskazań. Nie ujawniono gospodarstw z siedmiorgiem dzieci do 18 roku życia, będących na utrzymaniu rodziców (Wykres nr 4).

**Wykres nr 4.**  
**Liczba dzieci w gospodarstwie domowym**



Źródło: opracowanie własne

## 2.2. Problemy rodzin

W badanych środowiskach ujawniono 28 dysfunkcji rozpoznanych u dzieci. Łącznie uzyskano 810 odpowiedzi udzielonych przez osoby badane, przypadające na 230 gospodarstw domowych z dziećmi do 18 roku życia. W jednym gospodarstwie domowym wskazywano najczęściej na kilka problemów dzieci – średnia statystyczna wskazuje na ok. 3 dysfunkcji u dzieci w gospodarstwie domowym. Uwzględniając częstość występowania określonego typu zaburzenia, to najczęściej opiekunowie wskazywali na nadpobudliwość u dzieci -10% odpowiedzi, następnie problemy z nauką w szkole – 9,8%, z koncentracją uwagi -9,4%, brakiem prywatnego miejsca (łóżka, pokoju) - 6,4%. Wymienione problemy to zarazem przejaw i skutek utrudnień w codziennym funkcjonowaniu dziecka. W pierwszej dziesiątce najczęściej udzielanych odpowiedzi znajdują się także zaburzenia emocjonalne – 6%, brak kontaktu z rodzicem biologicznym i zachowania agresywne - po 6%. W dalszej kolejności wskazywano na dysfunkcje związane z niepełnosprawnością u dzieci – 5,1%, problemy z rówieśnikami – 4,2% oraz zachowania związane z brakiem kontroli spędzania czasu przy komputerze korzystając z gier komputerowych – 3,8% odpowiedzi (Tabela nr 2).

**Tabela nr 2.**  
**Problemy dzieci**

Typy problemów u dzieci	Odsetek wskazań
Nadpobudliwość	10,0%
Problemy z nauką w szkole	9,8%
Problemy z koncentracją uwagi	9,4%
Brak własnego łóżka/pokoju	6,4%
Zaburzenia emocjonalne	6,0%
Brak kontaktu z rodzicem biologicznym	6,0%
Zachowania agresywne	5,6%
Niepełnosprawność	5,1%
Problemy z rówieśnikami	4,2%
Gry komputerowe	3,8%
Doświadczanie przemocy	3,5%
Próchnica zębów	3,1%
Choroby neurologiczne	3,0%
Alkohol	3,0%
Zaburzenia psychiczne	2,7%
Choroby przewlekłe	2,6%
Brak dostępu do internetu/komputera	2,6%
Zaniedbania higieniczne	2,5%
Otyłość	2,3%
Nadkonsumpcja słodczy	2,1%
Depresja	2,0%
Brak zainteresowań	1,6%
Narkotyki	0,6%
Zwyrodnienie kośćca	0,5%
Niedożywienie	0,5%
Nadużywanie leków	0,5%
Dopalacze	0,5%
Opóźnienie w rozwoju psychoruchowym	0,1%
	100%

Źródło – opracowanie własne

N=810 wskazań

Na podstawie analizy ujawnionych problemów sformułowano mapę obszarów problemowych dzieci i rodziców/opiekunów.

U dzieci zidentyfikowano sześć obszarów problemowych. Złożyły się na nie trudne sytuacje życiowe rozpoznane u dzieci (różne kolory w tabeli). W pierwszym najczęściej wskazywanym przez badanych obszarze, obejmującym zaburzenia zdrowia fizycznego, psychicznego i emocjonalnego – 51,9% wskazań w tej kategorii, skompletowano wszystkie problemy związane ze stanem zdrowia fizycznego, psychicznego i emocjonalnego dziecka. W zakresie wymienionego obszaru znalazły się zarówno niezdrowe nawyki żywieniowe, niedożywienie organizmu, zaburzenia koncentracji uwagi, problemy psychiczne i emocjonalne a także zaniedbanie. Wymienione czynniki wpływają na szeroko rozumiany dobrostan dziecka. Druga kategoria dysfunkcji objęła problemy związane z edukacją i rozwijaniem zainteresowań u dzieci, która liczyła 14% wskazań. Nieprawidłowości w tej sferze

obejmują brak umiejętności uczenia się jak i poszukiwania zainteresowań, które w dorosłym życiu dziecka złożą się na jego kapitał intelektualny. Brak wsparcia i właściwego motywowania dziecka do funkcjonowania w procesie edukacji a także niezrozumienie i nieodpowiednie zaspokojenie jego potrzeb, w konsekwencji zaowocuje niskim poziomem wykształcenia w przyszłości. Rodzice wspomnianych dzieci – jak ujawniają badania - najczęściej nie poradzi sobie z problemem edukacji w swojej biografii (niski poziom wykształcenia), dlatego można przypuszczać, że bez wsparcia – spoza kręgu rodziny, dzieci podzielą los dorosłych (Schemat nr 1.).

**Schemat nr 1.**  
**Obszary problemowe zidentyfikowane u dzieci**



Źródło – opracowanie własne

N=810 wskazań

Trzecia kategoria problemów dzieci obejmuje deficyty rozpoznane w relacjach z rodzicem/amami i rówieśnikami - 10,2% wskazań. Środowisko rodzinne i rówieśnicze są najważniejsze, jako model kształtowania przyszłych relacji dzieci. Negatywne doświadczenia, na które składa się brak kontaktu z rodzicem i brak wsparcia w tym rówieśniczego są czynnikami istotnie osłabiającymi społeczny rozwój dziecka. Ujawniono również znaczny odsetek wskazań – 9,1% sugerujących, że synowie i córki przejawiają zachowania agresywne jak i doświadczają przemocy. Rozpoznano także przejawy autodestrukcji, tj.: eksperymentowanie ze środkami psychoaktywnymi jak i inne zachowania o cechach uzależnień – 8,4% odpowiedzi. Sytuacje te dowodzą, że dzieci manifestują zachowania wskazujące na wysoce nasilone problemy emocjonalne, z którymi w inny sposób nie potrafią sobie z nimi poradzić. Nie znajdują także środowiska wspierającego, by móc w bezpieczny dla siebie sposób wyrażać trudne dla nich emocje. Problemem w badanych gospodarstwach domowych jest także brak prywatnej przestrzeni – 6,4% wskazań. Ujawniono, iż dzieci nie mają miejsca dla siebie, którego nie musiałyby dzielić z innymi - odrębnego miejsca do spania, czy własnego pokoju. Można

zasugerować, że w związku ze zbyt małą przestrzenią, którą dzielą wszyscy domownicy, dzieci narażone są na ekspozycję zachowań innych domowników, nie mogą odpocząć, skupić się przy odrabianiu lekcji ani zapewnić sobie sfery prywatności.

Analizie poddano także obciążenie rodzin liczbą problemów rozpoznanych u dzieci. Jak ustalono, bardzo rzadko opiekunowie nie wskazali żadnego czynnika destabilizującego funkcjonowanie dzieci -7,4% badanych gospodarstw domowych. Co piąte badane gospodarstwo domowe - 20,4% ujawniło jeden problem u dzieci. Najczęściej wskazywano po 2-3 problemy - 34% gospodarstw a od czterech do powyżej dziesięciu wskazało prawie 40% badanych gospodarstw – (38,2%). Obciążenie dla rodzin, jakie wynika z wielu rozpoznanych dysfunkcji dzieci stanowi barierę trudną do rozwiązania dla rodziców, którzy sami ujawniają deficyty w codziennym wypełnianiu swoich ról. Kumulacja problemów, szczególnie w rodzinach, w których wskazano dziesięć i więcej zaburzeń, w małym stopniu mogą zostać rozwiązane w oparciu o zasoby własne. Trudno wyobrazić sobie na jak liczne bariery w zaspokojeniu potrzeb napotykać dzieci, które dorastają w środowiskach uwikłanych w tak liczne dysfunkcje.

**Tabela nr 3.**  
**Liczba problemów dzieci w gospodarstwie domowym**

Liczba problemów dzieci	100%
Nie wskazano	7,4%
1	20,4%
2-3	34,0%
4-6	22,6%
7-10	13,9%
Powyżej 10	1,7%

Źródło – opracowanie własne; N=230 gospodarstw domowych

Drugim aspektem badania było ujawnienie problemów rodziców/opiekunów, którzy wychowywali dzieci i sami korzystali ze wsparcia asystenta rodziny. U badanych ujawniono szerszą skalę problemów niż u dzieci – 36 dysfunkcji i osiem obszarów problemowych (u dzieci sześć). Udzielono 1224 odpowiedzi przez 230 przedstawicieli rodzin, na podstawie których zbudowano skalę najczęściej typowanych odpowiedzi, które zawarto w tabeli nr 4 (kolorem zaznaczono obszary problemowe).

**Tabela nr 4.**  
**Problemy badanych rodziców/opiekunów**

Typy problemów	Odsetek wskazań
Problemy mieszkaniowe i administracyjne	8,9%

Bezrobocie	7,8%
Niski poziom wykształcenia	6,8%
Niezaradność wychowawcza	5,2%
Brak wyuczonego zawodu	5,1%
Nadużywanie alkoholu	4,8%
Brak rozrywki/wypoczynku	4,8%
Niskie poczucie własnej wartości	4,5%
Problemy w relacji z partnerem	4,4%
Problemy emocjonalne	3,7%
Brak wsparcia emocjonalnego	3,6%
Niezaradność w kontakcie z instytucjami	3,2%
Brak wsparcia materialnego	3,1%
Brak autorytetu u dzieci	3,0%
Nieżyczliwość otoczenia	2,9%
Osamotnienie	2,9%
Depresja	2,8%
Brak pomysłu na zmianę sytuacji	2,8%
Niepełnosprawność	2,6%
Negatywne myślenie	2,4%
Choroby przewlekłe	2,2%
Brak przyjaciół	2,0%
Lęk	1,7%
Nieumiejętność planowania wydatków	1,6%
Doświadczanie przemocy	1,1%
Brak zainteresowań	1,1%
Choroby psychiczne	1,1%
Agresja	1,0%
Brak wsparcia informacyjnego	0,7%
Narkotyki	0,5%
Nadużywanie leków p. bólowych	0,5%
Myśli samobójcze	0,4%
Nadkonsumpcja słodczy	0,3%
Dopalacze	0,2%
Hazard	0,2%
Napoje pobudzające	0,1%
	100%

Źródło : opracowanie własne; N=1224 odpowiedzi

Najczęściej osoby dorosłe wskazywały na brak umiejętności funkcjonowania w obszarze administracji, w nabyciu lub zmianie lokalu – 8,9%. Niskobudżetowe gospodarstwa nie dysponowały odpowiednimi środkami, do zapewnienia członkom gospodarstwa odpowiedniej do potrzeb przestrzeni do życia. W drugiej kolejności wymieniano bezrobocie, jako istotny problem badanych, który stanowił – 7,8% udzielonych odpowiedzi. W dalszej kolejności wskazano na niski poziom wykształcenia – 6,8%, niezaradność wychowawczą – 5,2% i brak wyuczonego zawodu – 5,1%. Kolejną często wymienianą trudnością było nadużywanie alkoholu i równie często wskazywany brak wypoczynku – po 4,8% wskazań. Pierwszą dziesiątkę najpopularniejszych odpowiedzi zamykają – niskie poczucie własnej wartości - 4,5%, problemy w relacji z partnerem – 4,4% i problemy



emocjonalne – 3,7%. Warto zauważyć także, że wśród pierwszych dziesięciu wskazań – prawie 20% (19,7%) zajmują te, które powiązane są z funkcjonowaniem zawodowym dorosłych osób. Brak pracy jest skutkiem niskiego poziomu wykształcenia i braku wyuczonego zawodu, które ograniczają możliwości badanych w sferze zatrudnienia a tym samym zdobycia stałego źródła utrzymania.

Wśród badanych zidentyfikowano osiem obszarów problemowych. Najczęściej ujawniano sytuacje trudne, obejmujące spektrum funkcjonowania zawodowego i finansowego - 29% odpowiedzi, na które składały się bezrobocie, brak wsparcia materialnego, niski poziom wykształcenia, brak kwalifikacji zawodowych i brak zainteresowań, które oddziałując równocześnie ograniczają zasoby niezbędne do poruszania się na rynku pracy i w konsekwencji stanowią wiodącą przyczynę pauperyzacji rodzin. Osoby badane wskazały, że nie mają dostępu do informacji, nie mają także koncepcji, w jaki sposób dokonać zmiany sytuacji, która pozwoliłaby na stabilizację materialną. Badani przyznają także, że nie dysponują wystarczającymi umiejętnościami zarządzania budżetem domowym, którego racjonalne planowanie jest szczególnie istotne przy niskich i niestabilnych dochodach. W związku z ujawnieniem deficytów obejmujących sferę zawodową wydaje się potrzebne wskazywanie różnych możliwości budowania ścieżki zawodowej i możliwości podnoszenia kwalifikacji zawodowych.

Drugim, co do częstości wskazań był obszar dotyczący stanu zdrowia – 25,4% punktów procentowych. Sferę zdrowia ujęto holistycznie, uwzględniając zarówno biologiczny stan organizmu, funkcjonowanie psychiczne jak i emocjonalne. Badane osoby wymieniały dysfunkcje zdrowia m.in. choroby somatyczne, niepełnosprawność, nieprawidłowe odżywianie, ale także depresję, choroby psychiczne, lęk czy myśli samobójcze. Pogorszenie stanu zdrowia w wielu aspektach funkcjonowania przyczynia się do utraty poczucia bezpieczeństwa. Często wymieniano również niskie poczucie własnej wartości i brak wsparcia emocjonalnego, których deficyt nie zapewnia ochrony przed sytuacjami trudnymi. Osoby korzystające ze wsparcia asystenta rodziny artykułowały również trudności związane z organizacją przestrzeni życiowej i problemy administracyjne rozumiane jako dysponowanie niewystarczającymi umiejętnościami funkcjonowania w obszarze instytucji (szczególnie administracji zasobami lokalowymi) – 12,1% wskazań. Dysponowanie przez gospodarstwa domowe niewystarczającymi środkami finansowymi, które ograniczają możliwość zapewnienia lokalu we własnym zakresie, wiążą się z koniecznością ubiegania o ograniczone zasoby publiczne. Niewystarczający do potrzeb rodziny metraż mieszkania, brak środków koniecznych do przeprowadzenia remontu czy zadłużenia czynszowe to istotne problemy, których uczestnicy badania nie potrafią sami rozwiązać.

## **Schemat nr 2.**

## Obszary problemowe zidentyfikowane u badanych rodziców/opiekunów



Źródło – opracowanie własne; N=1224 odpowiedzi

Odpowiedzi wskazują także na niespełniające oczekiwań interakcje. O braku wspierających relacji a w konsekwencji osamotnienie, ujawniono w przypadku 9,3% odpowiedzi. Przeżywane kłopoty życiowe niewątpliwie mają wpływ na funkcjonowanie rodziców w wyznaczonych dla nich rolach. Badani wskazali na niezaradność wychowawczą i brak autorytetu u dzieci – łącznie 8,2% odpowiedzi. Fakt, że znaczna część odpowiedzi wskazuje na nadużywanie alkoholu i/lub środków p. bólowych, używanie narkotyków, dopalaczy lub uprawianie hazardu przez opiekunów dzieci – łącznie 6,2% wskazań, nie sprzyja budowaniu dobrych relacji z dziećmi ani wypełnianiu innych ról życiowych. Dopetnieniem dysfunkcji przejawiających się we wzajemnych relacjach jest manifestowanie zachowań agresywnych, doświadczanie przemocy oraz postrzeganie otoczenia, jako nieżyczliwego - 5% odpowiedzi. Ostatnim z obszarów problemowych, na które wskazały badane osoby jest brak wypoczynku - 4,8% odpowiedzi. Kumulujące się problemy stanowią barierę w budowaniu życzliwych relacji w rodzinie i ograniczają prawidłowe wypełnianie funkcji. Zwrócono uwagę na liczbę deficytów rozpoznanych u rodziców/opiekunów. Dorośli członkowie rodzin są źródłem wielu problemów w rodzinach. Najczęściej generowali od 4 do 6 problemów - 33,1% gospodarstw, rzadziej lokowali się w przedziale 2-3 problemów – 25,7% a sporadycznie stanowili źródło jednego – 7,4% wskazań. Powyżej 7 deficytów ujawniono w przypadku 28,7% gospodarstw domowych (dla porównania liczba problemów rozpoznanych u dzieci w przedziale 7 i więcej wynosi łącznie 15,6%). Zaprezentowane dane ujawniają, że rodzice w małym stopniu mogą stanowić źródło wsparcia dla dzieci z uwagi na przejawianie wielu deficytów destabilizujących rodzinę.

**Tabela nr 5.**

**Liczba problemów rodziców/opiekunów w gospodarstwie domowym**

<b>Liczba problemów</b>	<b>%</b>
Nie wskazano	4,8%
1	7,4%
2-3	25,7%
4-6	33,5%
7-10	17,4%
Powyżej 10	11,3%
	100%

Źródło – opracowanie własne; 100% = 230 gospodarstw domowych

## 2.2.1. Problemy rodzin

### 2.2.1.1. Pauperyzacja

Problem ubóstwa łódzkich rodzin jest znaczący, jednak obserwuje się stopniowe zmniejszanie liczby osób ubiegających się o świadczenia finansowe z pomocy społecznej, spełniających obowiązujące kryterium dochodowe. Zgodnie z ustawą z dnia 12 marca 2004 r. o pomocy społecznej (Dz. U. z 2017 r. poz. 1769), zapisem art. 8.1. prawo do świadczeń pieniężnych z pomocy społecznej przysługuje osobie samotnie gospodarującej, której dochód nie przekracza kwoty 634 zł, zwanej dalej „kryterium dochodowym osoby samotnie gospodarującej”, oraz osobie w rodzinie, której dochód na osobę nie przekracza kwoty 514 zł, zwanej dalej „kryterium dochodowym na osobę w rodzinie”. Posługując się powyższym ustaleniem tzw. administracyjnej linii biedy, w kolejnych latach obserwuje się zmniejszającą się liczbę osób korzystających ze świadczeń przyznanych przez Miejski Ośrodek Pomocy Społecznej w Łodzi z tytułu ubóstwa.

Porównując wskaźniki dotyczące liczby osób i rodzin objętych pomocą finansową z tytułu ubóstwa, to w roku 2016 z pomocy skorzystało 12 003 rodzin – mniej o 2 345 rodzin niż w roku 2015. Podobnie zmniejszyła się liczba osób w rodzinach korzystających z pomocy społecznej, gdyż w roku 2016 r. ze świadczeń z pomocy społecznej na podstawie wymienionej wyżej przesłanki skorzystało 20 287 osób, natomiast w roku 2015 - 21 817 osób, tj. mniej o 1 530 osób. Niemniej jednak liczba osób objętych świadczeniami przyznanymi przez Miejski Ośrodek Pomocy Społecznej w Łodzi jedynie z tytułu ubóstwa w 2016 roku stanowi blisko 3,2% populacji wszystkich mieszkańców miasta Łodzi – osób zameldowanych figurujących w rejestrze mieszkańców miasta (na dzień 30.06.17r.– 642 909 osoby). Warto zauważyć, iż ogólna liczba rodzin objęta pomocą Miejskiego Ośrodka Pomocy Społecznej w Łodzi zmniejsza się. W przedziale lat 2014 - 2016 liczba rodzin korzystających ze świadczeń zmniejszyła się o 3362 rodziny (dane MOPS w Łodzi).

**Tabela nr 6**  
**Osoby i rodziny objęte pomocą wg typów jej przyznania**

Powód trudnej sytuacji życiowej	Liczba rodzin 2015	Liczba rodzin 2016	Liczba osób w rodzinach 2015	Liczba osób w rodzinach 2016
Ubóstwo	14 348	12 003	21 817	20 287
Sieroctwo	25	23	42	44
Bezdomność	680	653	828	781
Potrzeba ochrony macierzyństwa	1 729	1 507	6 551	5 638
Bezrobocie	13 703	12 039	27 680	23 914
Niepełnosprawność	9 150	8 812	13 199	12 384
Długotrwała lub ciężka choroba	12 049	12 009	18 055	17 534
Bezradność w sprawach opiekuńczo-wychowawczych i prowadzenia gospodarstwa domowego	3 985	3 416	11 298	9 604
Przemoc w rodzinie	116	108	277	250
Alkoholizm	1 136	1 062	1 561	1 426
Narkomania	113	119	150	139
Trudności w przystosowaniu do życia po zwolnieniu z Zakładu Karnego	504	450	675	592
Trudności w integracji osób, które otrzymały ochronę uzupełniającą	19	16	31	36
Zdarzenie losowe	90	58	139	95
Sytuacja kryzysowa	6	7	17	18

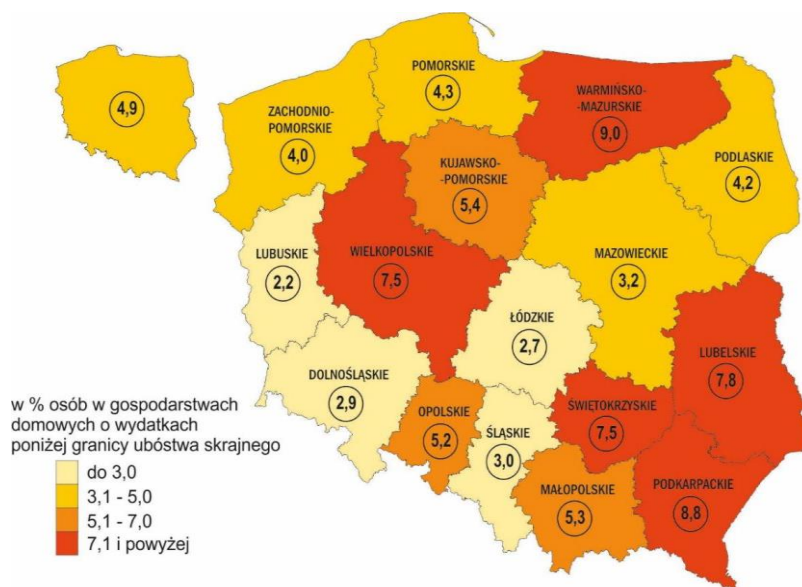
Źródło: Sprawozdanie z działalności Miejskiego Ośrodka Pomocy Społecznej w Łodzi za 2015 i 2016 rok

\*Liczby w kolumnach nie sumują się, ponieważ pomoc finansowa może zostać przyznana na podstawie kilku przesłanek ustawowych.

Oceniając problem biedy łódzkich rodzin zwraca się także uwagę na zmniejszanie się ubóstwa skrajnego w województwie łódzkim. Publikowane dane przez Główny Urząd Statystyczny<sup>6</sup> wskazują, że w 2016 roku zaobserwowano znaczącą poprawę sytuacji gospodarstw domowych z dziećmi do 18 roku życia. Nie zaobserwowano jednak zmniejszenia zasięgu ubóstwa w gospodarstwach bez dzieci. Terytorialne zróżnicowanie zasięgu ubóstwa skrajnego wydaje się być coraz bardziej korzystne dla regionu łódzkiego, gdyż w 2016 roku województwo łódzkie znajdowało się wśród pięciu województw w Polsce (lubuskie, łódzkie, dolnośląskie, śląskie i mazowieckie) o najniższej wartości wskaźnika ubóstwa skrajnego, liczącego po ok. 2-3% wartości odsetka osób w gospodarstwach domowych o wydatkach poniżej granicy ubóstwa skrajnego.

<sup>6</sup> GUS, Opracowanie sygnałne pt.: Zasięg ubóstwa ekonomicznego w Polsce w 2016 r. (na podstawie badania budżetów gospodarstw domowych), Warszawa, 23.06.2017 r. strony 1-8, adres:: [www.stat.gov.pl](http://www.stat.gov.pl).

**Mapa nr 1**  
**Zasięg ubóstwa skrajnego w 2016 roku według województw**



Źródło: Mapa opracowana przez GUS<sup>7</sup>

**Tabela nr 7**  
**Subiektywna ocena sytuacji materialnej gospodarstw domowych w województwie łódzkim**

Skala ocen	2015 (%)	2016 (%)
Bardzo dobra	8	10,1
Raczej dobra	16,4	16,8
Przeciętna	58,3	58,3
Raczej zła	11,9	9,7
Zła	5,4	5,1

Źródło: GUS

<sup>7</sup> Informacja metodologiczna GUS: minimum egzystencji szacowane jest przez Instytut Pracy i Spraw Socjalnych (IPISS). Uwzględnia ono jedynie te potrzeby, których zaspokojenie nie może być odłożone w czasie, a konsumpcja niższa od tego poziomu prowadzi do biologicznego wyniszczenia.

Mieszkańcy województwa łódzkiego coraz lepiej oceniają także warunki życia. W latach 2015 i 2016 zwiększyła się liczba osób, które oceniły sytuację materialną gospodarstw domowych, jako bardzo dobrą – z 8% w 2015 r. do 10,1% w 2016 r (ponad 2% różnicy). Równocześnie zmniejszyła się liczba osób oceniających warunki materialne gospodarstw domowych, jako raczej złe z 11,9% w 2015 r. do 9,7% w 2016 r. (mniej o 2,2%). Najmniejszą zmianę zaobserwowano w ocenach warunków życia ocenionych, jako złych – zwiększenie ocen o 0,3% a także raczej dobrych – zwiększenie liczby ocen o 0,3%. Natomiast nie uległy pogorszeniu warunki życia, w których ocena materialna gospodarstw domowych była raczej dobra i przeciętna. W ogólnej ocenie sytuacji materialnej gospodarstw domowych w województwie łódzkim zdecydowanie najwięcej ocen – ponad 80% wskazuje na warunki życia ogólnie pozytywne (przeciętne, raczej dobre i bardzo dobre).

#### 2.2.1.2. Bezrobocie

Charakteryzując poziom bezrobocia zwraca uwagę zmniejszająca się liczba osób pozostających bez zatrudnienia. Stopa bezrobocia rejestrowanego, obliczanego, jako stosunek liczby bezrobotnych zarejestrowanych do liczby cywilnej ludności aktywnej zawodowo wśród mieszkańców miasta Łodzi ulega obniżeniu. Porównując dane w poszczególnych latach - stopa bezrobocia w 2014 r. kształtowała się na poziomie 10,7 punktów procentowych natomiast w 2016 roku - 7,9%. Jest to znaczny spadek bezrobocia wśród mieszkańców miasta Łodzi.

**Tabela nr 8**  
**Stopa bezrobocia rejestrowanego**

Nazwa	Ogółem %		
	2014	2015	2016
Łódź	10,7	9,5	7,9

Źródło: dane GUS

Obserwuje się także zmniejszanie liczby osób bezrobotnych pozostających bez zatrudnienia dłużej niż rok. Porównując dane - w roku 2014 osób bezrobotnych długotrwale, tj. pozostających bez pracy ponad rok zarejestrowanych było 18 014 osób, natomiast w roku 2016 – 13 375 osób, czyli mniej o 4639 osób. Odnosząc wymienione dane do odsetka zarejestrowanych ogółem, to liczba osób bezrobotnych długotrwale stanowi blisko połowę (w 2016 r.) wśród wszystkich osób pozostających

bez zatrudnienia. Jest to znaczny odsetek osób, które nie funkcjonują na rynku pracy przez okres ponad jednego roku.

**Tabela nr 9**  
**Bezrobotni zarejestrowani pozostający bez pracy dłużej niż 1 rok**

Nazwa	Ogółem – liczba osób			Ogółem w % bezrobotnych ogółem		
	2014	2015	2016	2014	2015	2016
Łódź	18 014	16 452	13 375	49,4	50,7	49,7

Źródło: dane GUS

Liczba osób pozostających bez zatrudnienia w Łodzi stopniowo zmniejsza się. Od 2014 roku do 2016 roku osób zarejestrowanych, jako bezrobotnych ubyło o 9563 osób. Wśród zarejestrowanych ze statusem osoby bezrobotnej, nadal najbardziej liczną grupę stanowią mężczyźni niż kobiety, chociaż w roku 2016 różnice wyrównują się i liczba bezrobotnych kobiet pozostaje niewiele niższa niż mężczyzn. Nadal poziom wykształcenia pozostaje cechą istotną mającą wpływ na szanse zatrudnienia. Najbardziej liczną grupę osób pozostających bez zatrudnienia stanowią te z wykształceniem, co najwyżej gimnazjalnym - 10 665 osób w 2016 roku. Najmniej liczna grupa osób pozostających bez zatrudnienia – prawie trzykrotnie mniejsza – to osoby z wykształceniem wyższym -3514 osób w 2016 r. Osoby legitymujące się wykształceniem zasadniczym zawodowym nieco częściej niż osoby z wykształceniem wyższym są osobami bezrobotnymi – 4728 osób w 2016 r. Natomiast osoby z wykształceniem średnim (średnim i policealnym, zawodowym) podobnie jak osoby o najniższym poziomie wykształcenia stanowią najliczniejsze grupy osób pozostających bez pracy – odpowiednio 8 014 i 10 665.

**Tabela nr 10**  
**Odsetek bezrobotnych zarejestrowanych ogółem i według wybranych cech (%)**

Cechy społeczno-demograficzne	2014	2015	2016
Bezrobotni ogółem	36 484	32 424	26 921
Płeć			
Mężczyźni	19 045	17 039	13 868
Kobiety	17 439	15 385	13 053
Wykształcenie			
Wyższe	4 375	4 035	3 514
Policealne, średnie zawodowe	6 720	5 868	4 878
Średnie ogólnokształcące	4 178	3 744	3 136
Zasadnicze zawodowe	7 124	5 979	4 728

Gimnazjalne i poniżej	14 087	12 798	10 665
-----------------------	--------	--------	--------

Źródło: dane GUS

Charakterystyka badanych potwierdza dane o łódzkich bezrobotnych. Osoby o najniższym poziomie wykształcenia wykazują najmniej zasobów, które mogą wykorzystać do rozwiązywania problemów w wielu innych sferach życia, nie tylko dotyczących rynku pracy. Wśród badanych największy odsetek utrzymuje się z pomocy finansowej z MOPS a także zaspokajają potrzeby z zasiłków finansowych przyznawanych na dzieci – łącznie 67%. Jedynie 23% podejmuje prace dorywcze i wskazuje na źródło utrzymania etat lub staż (Infografika nr 3).

### 2.2.1.3. Uzależnienia

Problem używania środków psychoaktywnych, nadużywanie alkoholu czy przejawianie utraty kontroli nad zachowaniem (hazard) są dysfunkcjami, które w sposób szczególny zaburzają funkcjonowanie rodzin. Ponoszenie kosztów osobistych i społecznych z powodu szeroko rozumianych uzależnień jest powszechnie znane. Raport z badań pt. „Picie alkoholu i używanie narkotyków przez młodzież szkolną na terenie województwa łódzkiego”<sup>8</sup>, przeprowadzony na zlecenie Regionalnego Centrum Polityki Społecznej w Łodzi w 2015 roku wśród 944 uczniów klas trzecich klas gimnazjów i 1112 uczniów drugich klas szkół ponadgimnazjalnych ujawnia, iż pierwsze doświadczenia z upijaniem się miało już za sobą 42% uczniów klas trzecich gimnazjum oraz 71,6% uczniów klas drugich szkół ponadgimnazjalnych, natomiast prawie trzy piąte uczniów klas trzecich gimnazjum (59,8%) i ponad trzy czwarte uczniów klas drugich szkół ponadgimnazjalnych (75,4%) miało za sobą inicjację nikotynową (Raport: Picie, 2015:110-118). Raport ujawnia także, że wśród badanych uczniów w klasach trzecich gimnazjum dopalaczy użyło przynajmniej raz w życiu 9,7% chłopców i 8,5% dziewcząt, natomiast w klasach drugich szkół ponadgimnazjalnych po dopalacze przynajmniej raz sięgnęło aż 13% chłopców i 7,7% dziewcząt. Po napoje energetyczne sięgnęło trzy piąte chłopców (60,7% w klasach trzecich gimnazjum i 56,7% w klasach drugich szkół ponadgimnazjalnych) oraz ponad dwie piąte dziewcząt w gimnazjach (42,5%) i 1/3 w starszym roczniku (34,1%)<sup>9</sup>. Przynajmniej raz w życiu paliło marihuanę lub haszysz - ponad jedna czwarta chłopców (26%) i ponad jedna piąta

<sup>8</sup> „Picie alkoholu i używanie narkotyków przez młodzież szkolną na terenie województwa łódzkiego”, Warszawa, listopad 2015 r. Próba badawcza liczyła 2056 uczniów - 944 uczniów klas trzecich klas gimnazjów i 1112 uczniów drugich klas szkół ponadgimnazjalnych, adres: <http://www.rcpslodz.pl/admin/zdjecia/file/2016/2016-04-11-wyniki-badania-EF/2016-04-11-badanie-1.pdf>

<sup>9</sup> Wyniki wskazują, że popularność napojów energetycznych wśród uczniów była bardzo wysoka, natomiast lekarze ostrzegają, że ich duże spożycie, zwłaszcza przez młodzież, może przyczynić się m.in. do epidemii otyłości oraz z ryzykiem zawału serca i udaru (Raport, 2015:155,160).



dziewcząt (21,9%), a wśród uczniów drugich klas szkół ponadgimnazjalnych przynajmniej raz w życiu paliło marihuanę lub haszysz ponad połowa chłopców (50,2%) i ponad 1/3 dziewcząt (36%) (Raport: Picie 2015:170). Dzieci udzielały także odpowiedzi na temat czasu poświęconego w czasie wolnym na korzystanie z Internetu. Spędzanie czasu poprzez korzystanie z Internetu dla przyjemności zadeklarowało większość badanych uczniów - od 99,1% do 99,3% a ponad cztery piąte w ten sposób spędza wolny czas prawie codziennie (od 82,7% wśród chłopców z gimnazjów do 85,5% wśród uczennic z klas ponadgimnazjalnych). Nadto większość z badanych spędza w ten sposób ok 2-3 godziny dziennie, ale co piąty uczeń gimnazjum i co szósty szkoły ponadgimnazjalnej ujawnia problem długotrwałego używania Internetu – powyżej 4 godzin dziennie. Z gier komputerowych korzysta prawie codziennie 56,6% chłopców i 14,2% dziewcząt klas gimnazjalnych i 36,3% chłopców z klas ponadgimnazjalnych oraz 5,75 dziewcząt (Raport: Picie 2015:50-53).

W województwie łódzkim rozwinięta jest sieć wsparcia dla osób ujawniających problemy z szeroko rozumianym uzależnieniem. Jak podaje raport PARPA pt.: *Profilaktyka i rozwiązywanie problemów alkoholowych w Polsce w samorządach gminnych w 2015 roku*<sup>10</sup> funkcjonowały 62 stowarzyszenia abstynenckie, 32 kluby abstynenckie, 131 grup AA a także 39 grup Al-Anon, 15 grup dla dzieci Al-Ateen jak i 15 grup dla dorosłych dzieci alkoholików - DDA.

**Tabela nr 11**  
**Grupy pomocowe i samopomocowe w Polsce w 2015 roku**

Województwo	Stowarzyszenia abstynenckie - liczba	Kluby abstynenckie - liczba	Grupy AA - liczba	Grupy AL- ANON - liczba	Grupy AL- ATEEN - liczba	Grupy dla dorosłych dzieci alkoholików (DDA) - liczba
DOLNOŚLĄSKIE	41	36	170	46	4	10
KUJAWSKO-POMORSKIE	20	8	127	32	6	10
LUBELSKIE	37	34	100	28	6	9
LUBUSKIE	18	20	62	14	2	7
ŁÓDZKIE	62	32	131	39	15	15
MAŁOPOLSKIE	26	18	82	29	3	7
MAZOWIECKIE	51	25	294	73	8	24
OPOLSKIE	11	7	40	13	2	5
PODKARPACKIE	33	15	65	21	3	5
PODLASKIE	21	19	71	18	4	5
POMORSKIE	20	20	134	31	1	12
ŚLĄSKIE	60	24	199	29	8	21

<sup>10</sup> PROFILAKTYKA I ROZWIĄZYWANIE PROBLEMÓW ALKOHOLOWYCH W POLSCE W SAMORZĄDACH GMINNYCH w 2015 roku, PARPA. Sprawozdanie z działalności samorządów gminnych w zakresie profilaktyki i rozwiązywania problemów alkoholowych w 2015 r. adres: [www.parpa.pl](http://www.parpa.pl)

ŚWIĘTOKRZYSKIE	12	8	71	19	1	6
WARMIŃSKO-MAZURSKIE	16	6	113	33	3	7
WIELKOPOLSKIE	47	22	245	56	11	9
ZACHODNIOPOMORSKIE	31	23	76	23	3	48
<b>Ogółem</b>	<b>506</b>	<b>317</b>	<b>1980</b>	<b>504</b>	<b>80</b>	<b>200</b>

Źródło: Raport PARPA, s.32.

Liczba osób, które skorzystały z porad w punktach konsultacyjnych dla osób z problemem alkoholowym w 2015 roku wyniosła 8 661 osób – siódma pozycja wśród województw w Polsce. Liczba osób doświadczających konsekwencji uzależnienia członka rodziny, którzy skorzystali z konsultacji jest na tyle duża w porównaniu z innymi województwami – liczyła 6 358 osób, że województwo łódzkie przyjęło drugą pozycję w tej kategorii. Dane o przeprowadzonych konsultacjach i liczbie osób, które z nich skorzystały ujawniają jedynie te osoby, które zdecydowały się na przyjęcie pomocy.

**Tabela nr 12**

**Klienci punktów konsultacyjnych dla osób z problemem alkoholowym w Polsce w 2015 roku**

Województwo	Osoby z problemem alkoholowym - liczba osób	Osoby z problemem alkoholowym - liczba porad	Dorośli członkowie rodzin osoby z problemem alkoholowym (w tym współuzależnionym i DDA) - liczba osób	Dorośli członkowie rodzin osoby z problemem alkoholowym (w tym współuzależnionym i DDA) - liczba porad
DOLNOŚLĄSKIE	12 418	29 981	5 846	12 619
KUJAWSKO-POMORSKIE	10 047	25 204	3 426	10 763
LUBELSKIE	4 914	9 934	3 719	7 753
LUBUSKIE	4 090	13 315	1 776	5 550
ŁÓDZKIE	8 661	22 358	6 358	12 039
MAŁOPOLSKIE	12 428	28 811	4 779	10 664
MAZOWIECKIE	16 489	33 317	13 757	23 850
OPOLSKIE	2 325	7 733	1 140	2 484
PODKARPACKIE	2 640	5 580	2 775	4 101
PODLASKIE	3 362	9 749	1 114	4 024
POMORSKIE	6 167	18 970	4 720	12 743
ŚLĄSKIE	16 816	33 586	5 579	11 063
ŚWIĘTOKRZYSKIE	4 739	10 773	1 882	4 062
WARMIŃSKO-MAZURSKIE	5 362	9 905	5 308	7 717
WIELKOPOLSKIE	11 953	27 865	5 954	12 693
ZACHODNIOPOMORSKIE	5 520	12 158	2 457	5 280
<b>Ogółem</b>	<b>127 931</b>	<b>299 239</b>	<b>70 590</b>	<b>147 405</b>

Źródło: Raport PARPA, s.34.

W województwie łódzkim prowadzono także działania profilaktyczne dla młodzieży eksperymentującej z substancjami psychoaktywnymi w tym z alkoholem. Według cytowanego raportu PARPA, w 2015 roku w ośmiu gminach w województwie łódzkim przeprowadzono programy interwencyjno - profilaktyczne, w których uczestniczyło 4099 osób (młodzieży) - najbardziej liczna grupa objęta działaniami profilaktycznymi spośród wszystkich województw w Polsce. W programach uczestniczyło także 227 wychowawców i 402 rodziców – mniej niż w innych województwach. Koszty, jakie poniesiono w związku z realizacją programów profilaktycznych ponownie uplasowało województwo łódzkie na pierwszej pozycji wśród innych województw w Polsce.

**Tabela nr 13**

**Programy interwencyjno – profilaktyczne dla młodzieży eksperymentującej z substancjami psychoaktywnymi, w tym z alkoholem, w Polsce w 2015 roku**

Województwo	Liczba gmin, w których realizowano programy dla młodzieży eksperymentującej z substancjami psychoaktywnymi w tym z alkoholem	Liczba młodzieży, uczestniczącej w tych programach	Liczba wychowawców/n auczyieli uczestniczących w tych programach	Liczba rodziców uczestniczących w tych programach	Wysokość środków finansowych przeznaczonych na realizację programów:
DOLNOŚLĄSKIE	12	2023	375	487	56 746,12 zł
KUJAWSKO-POMORSKIE	9	1243	142	593	60 674,16 zł
LUBELSKIE	5	1336	40	44	56 549,90 zł
LUBUSKIE	7	386	13	217	22 600,00 zł
ŁÓDZKIE	8	4099	227	402	415 743,00 zł
MAŁOPOLSKIE	4	134	16	2	5 450,00 zł
MAZOWIECKIE	12	950	102	216	38 165,00 zł
OPOLSKIE	5	113	5	95	20 973,00 zł
PODKARPACKIE	4	254	15	24	8 092,00 zł
PODLASKIE	5	190	20	10	8 400,00 zł
POMORSKIE	9	759	65	125	111 972,71 zł
ŚLĄSKIE	15	1155	67	119	129 034,00 zł
ŚWIĘTOKRZYSKIE	4	513	45	80	7 526,00 zł
WARMIŃSKO-MAZURSKIE	8	1123	89	140	68 076,00 zł
WIELKOPOLSKIE	8	1415	331	513	78 450,00 zł
ZACHODNIOPOMORSKIE	8	1575	556	703	146 080,00 zł
<b>Ogółem</b>	<b>123</b>	<b>17268</b>	<b>2108</b>	<b>3770</b>	<b>1 234 531,89 zł</b>

Źródło: Raport PARPA, s.66.

#### 2.2.1.4. Przemoc

Problem zachowań agresywnych i doświadczanie przemocy jest zjawiskiem znanym. W cytowanym już raporcie z badań pt. „Picie alkoholu i używanie narkotyków przez młodzież szkolną na terenie województwa łódzkiego (2015: 232-234, 239), zwrócono się do uczniów z pytaniem o relacjonowanie na temat udziału w zachowaniach agresywnych – perspektywa agresora oraz o doświadczanie przemocy – perspektywa ofiary przemocy.

Badani uczniowie odpowiadali na pytanie, czy w ciągu ostatnich 12 miesięcy podjęli przynajmniej jedno zachowanie spośród zaproponowanych, tj. uczestniczyli w grupie dokuczającej innym; uczestniczyli w grupie, która bije innych; uczestniczyli w grupie, która rozpoczyna bójki z innymi grupami; rozpoczynają z kimś bójkę indywidualnie; ukradli coś o wartości, co najmniej 100 zł oraz czy włamali się celem dokonania kradzieży. Ponad połowa uczestników badania ujawniła przynajmniej jedną z wymienionych czynności w swoim zachowaniu -51,1% młodszych chłopców i 48,1% wśród starszych chłopców – dziewczęta, odpowiednio 36,6% i 28,8%.

Zgodnie z deklaracjami dzieci (częściej chłopców niż dziewcząt), najczęstszymi formami przemocy, o której relacjonowali był udział w grupie dokuczającej innym (ponad 38% uczniów w trzecich klasach gimnazjów i ponad 31% uczniów drugich klas szkół ponadgimnazjalnych), następnie indywidualne rozpoczynanie bójki – ponad 13% i ponad 12%, udział w grupie, która bije

innych odpowiednio ponad 12% i ok. 10%, uczestnictwo w grupie, która rozpoczyna bójki z innymi – odpowiednio ok. 10% i prawie 10% oraz celowe niszczenie własności publicznej lub prywatnej - ponad 7% i ponad 8%.

Dzieci ujawniły także, że były ofiarami przemocy. Cechy wskazujące na doświadczanie przemocy ujęto w kategorii: w ciągu ostatnich 12 miesięcy - bycie dręczonym przez innych; bycie pobitym przez grupę; bycie w grupie atakowanej przez innych; bycie okradzionym z czegoś wartego, co najmniej 100 zł; bycie ofiarą kradzieży z włamaniem; doznanie uszczerbku w postaci celowego zniszczenia posiadanej własności; zakup czegoś kradzionego. Uczniów, którzy stali się ofiarami przemocy było - ponad ¼ chłopców (28,3%) oraz ponad 1/5 dziewcząt (20,6%) z trzecich klasach gimnazjum oraz w drugich klasach szkół ponadgimnazjalnych ofiarą przemocy padła 1/6 dziewcząt (17,1%) i ponad 1/4 chłopców (28,3%).

Najczęściej wskazywanymi formami przemocy były - bycie dręczonym przez grupę (ponad 15% uczniów w trzecich klasach gimnazjów i 14,8% uczniów z drugich klas szkół ponadgimnazjalnych), bycie zaatakowanym przez kogoś (ponad 11% i ponad 12%), bycie ofiarą przemocy elektronicznej realizowanej za pomocą telefonu lub internetu (około 10% i 7%), doznanie uszczerbku w postaci celowego zniszczenia przez kogoś rzeczy będących własnością ofiary (ponad 8% i ponad 5%) oraz bycie w grupie atakowanej przez inną (ponad 5% i ponad 8%).

Wśród osób dorosłych nadal sprawstwo przemocy pozostaje zachowaniem typowym dla mężczyzn, gdyż kobiety ponad pięciokrotnie rzadziej przejawiają tego typu zachowania. W 2016 roku odnotowano 1319 sprawców przemocy, podczas gdy w 2015 roku – nieco więcej, gdyż 1380 osób. Do najczęstszych form stosowanej przemocy należą zachowania agresywne, nieco rzadziej przemoc psychiczna i sporadycznie zgłaszana jest przemoc o charakterze seksualnym. Małoletni członkowie rodzin, jeśli doświadczają przemocy domowej, to najczęściej w formie psychicznej i prawie na podobnym poziomie przemocy fizycznej. Sporadycznie ujawniana jest przemoc o charakterze seksualnym.

**Tabela nr 14**  
**Charakterystyka zjawiska przemocy w rodzinie wśród mieszkańców Łodzi**

	2015	2016
Sprawcy przemocy w rodzinie		

kobiety	208	203
mężczyźni	1172	1116
<b>Formy przemocy</b>		
fizyczna	1081	1223
psychiczna	866	1042
seksualna	27	16
<b>Przemoc wobec małoletnich</b>		
fizyczna	129	183
psychiczna	159	187
seksualna	2	4

Źródło: Sprawozdanie zespołu interdyscyplinarnego działającego na rzecz przeciwdziałania przemocy w rodzinie za rok 2015 i 2016

Z perspektywy funkcjonowania instytucji, występowanie zjawiska przemocy domowej aktywizuje służby odpowiedzialne za przeprowadzenie działań mających na celu zmniejszenie skali przemocy i ochronę osób poszkodowanych. Spośród instytucji zobowiązanych do rozpoczęcia procedury Niebieskiej Karty, to najczęściej funkcji tej podejmowali się funkcjonariusze Policji – 1206 wszczętych procedur N.K. Z pozostałych instytucji - Miejski Ośrodek Pomocy Społecznej w Łodzi, który podjął 77 procedur. Inne instytucje wskazane w tabeli, raczej rzadko podejmowały działania. Zwraca jednak uwagę fakt, iż liczba założonych Niebieskich Kart w Łodzi w latach 2015 i 2016 uległ nieznacznemu zmniejszeniu.

**Tabela nr 15**  
**Procedura Niebieskiej Karty w Łodzi**

Instytucje	2015	2016
Policja	1235	1206
MOPS	110	77
MKRPA	5	5
Edukacja/szkoła	23	24
Ochrona zdrowia	7	7
Łącznie	1380	1319

Źródło: Sprawozdanie zespołu interdyscyplinarnego działającego na rzecz przeciwdziałania przemocy w rodzinie za rok 2015 i 2016

### **2.3. Potrzeby rodzin w zakresie wsparcia**

Badani członkowie rodzin, którzy na co dzień korzystali ze wsparcia asystenta rodziny udzielali odpowiedzi na pytania o dostępne dla nich źródła wsparcia, oraz o formy pomocy i instytucje, z pomocy których jeszcze chcieliby skorzystać. Na podstawie udzielonych odpowiedzi

sporządzono wykaz wsparcia otrzymywanego oraz zakres wsparcia oczekiwanego. Na podstawie ujawnianych problemów ustalono sfery wymagające wsparcia.

### 2.3.1. Wsparcie otrzymywane

Środowiska objęte wsparciem asystenta rodziny ujawniały pomoc, którą otrzymywały od instytucji. Liczba wskazań wynosi 672 odpowiedzi udzielone przez 230 osoby badane. Każdy z badanych wskazywał na kilka źródeł wsparcia, z których korzystali członkowie gospodarstwa domowego. Z badań wynika, że instytucją wiodącą w oferowaniu pomocy jest Miejski Ośrodek Pomocy Społecznej w Łodzi, który udziela badanym pomocy finansowej, materialnej oraz niematerialnej – łącznie 48,9% odpowiedzi (włączając pomoc pedagoga z MOPS - 49,9%). Pomoc innych instytucji obejmuje zaspokojenie kilku rodzajów potrzeb. Członkowie gospodarstw domowych korzystali z pomocy psychologa - 15% odpowiedzi, pedagoga szkolnego - 10% wskazań, z porad radcy prawnego – 7,7% odpowiedzi, psychiatry -6,7% i terapeuty uzależnień – 5,5% odpowiedzi. Na kolejne 23% wskazań składa się kategoria typów wsparcia oferowanego przez różne podmioty, głównie o charakterze pomocy psychologicznej i doradztwa. Fakt, że wiodącą instytucją w udzielaniu wsparcia jest pomoc społeczna, nie jest korzystne, ponieważ rodziny charakteryzuje wiele problemów, w rozwiązywaniu których powinny zostać włączone także inne instytucje i organizacje w tym pozarządowe, z udziałem których, rodziny mogłyby otrzymać szerszy zakres pomocy.

**Tabela nr 16**  
**Typy wsparcia otrzymywanego**

Typy wsparcia	Liczba odpowiedzi %
Pomoc finansowa i materialna z MOPS	26,0
Pomoc niematerialna MOPS	22,9
Psycholog	15,8
Pedagog szkolny	10,0
Porady prawne	7,7
Psychiatra	6,7
Terapia uzależnień	5,5
Socjoterapia	0,9
Radny	0,4
Terapia rodzinna	0,3
Doradca zawodowy	0,3
Terapia psychologiczna	0,3
Pedagog MOPS	0,1
Poradnia Psychologiczno - Pedagogiczna	0,1
Terapia własna	0,1
Terapia małżeńska	0,1
Pedagog specjalista z projektu	0,1
Projekt "Rodzina w Centrum"	0,1

Wsparcie finansowe na usamodzielnienie	0,1
Świetlica środowiskowa	0,1
Nie wskazano	1,9
	100%

Źródło: opracowanie własne

Poddając analizie rodzaje wsparcia dostępnego dla rodzin, to większość sprawnie funkcjonowała w obszarze kilku jego typów. Blisko połowa badanych – 49,1% korzystała z 2-3 form pomocy. Szersza oferta pozyskiwania wsparcia od 4 do 5 rodzajów, dostępna była dla 23,5% badanych rodzin. Powyżej 6 dostępnych form wykorzystywana była przez 8,3% badanych. Zdecydowanie rzadko rodziny korzystały tylko z jednej formy pomocy – 13,5% badanych. Reasumując – większość badanych rodzin objęta była kilkoma rodzajami pomocy a ponad 1/3 (31,8%) mogła skorzystać z 4 i więcej typów wsparcia.

**Tabela 17**  
**Liczba typów wsparcia otrzymywanego**

Liczba typów wsparcia	Odsetek odpowiedzi %
Nie wskazano	5,7
1	13,5
2-3	49,1
4-5	23,5
6 i więcej	8,3

Źródło: opracowanie własne; N=230 gospodarstw domowych

### 2.3.2. Wsparcie oczekiwane

Wsparcie oczekiwane jest tym zasobem, który nie jest dostępny a rodziny chciałyby z niego skorzystać, poprawiając tym samym, jakość funkcjonowania wszystkich członków gospodarstwa domowego. Badani udzielili 1093 odpowiedzi (230 gospodarstw domowych), których treścią jest wskazanie typów wsparcia oczekiwanego.

**Tabela nr 18**  
**Typy wsparcia oczekiwanego**

Typy wsparcia oczekiwanego	%
Wsparcie poprawiające samoocenę, kondycję zdrowia i relacje społeczne	26,4%
Kształtowanie umiejętności wychowawczych	22,3%
Uczenie nowych umiejętności i szkolenia zawodowe	18,1%
Wspieranie edukacji dzieci i rozwijanie zainteresowań	16,4%



Organizowanie wypoczynku dla dzieci	8,1%
Terapia dla dzieci	5,3%
Organizowanie czasu wolnego	2,7%
Planowanie rodziny	0,5%
Alternatywne bezpieczeństwo	0,1%
Zmniejszenie poziomu zadłużenia lokalu	0,1%
	100%

Źródło: opracowanie własne; N=1093 odpowiedzi

Najwięcej odpowiedzi badanych koncentrowało się na chęci uzyskania zasobów pozwalających na poprawę samooceny, kondycji zdrowia i relacji społecznych - 26,4% odpowiedzi. Na wymienioną kategorię składały się następujące rodzaje działań obejmujących: pracę psychologiczną dotyczącą wyrażania złości, radzenia sobie z krytyką, praca nad poczuciem własnej wartości i poprawą atrakcyjności, w tym fizycznej związanej z kondycją zdrowia i umiejętnością prezentowania siebie. Badani wymienili także chęć skorzystania z pomocy specjalistycznej w zakresie terapii uzależnień (w miejscu zamieszkania) w tym nabywania umiejętności kontrolowania swojego zachowania, radzenia sobie z przemocą a także nabycia zasobów pozwalających na nawiązywanie pozytywnych relacji. Chcieliby także uzyskać poradę seksuologa. Rzadkie oczekiwania obejmowały uzyskania wsparcia z NFZ i PFRON w sprawie refundowania kosztów leczenia i in.

Drugą z wymienionych kategorii jest kształtowanie umiejętności wychowawczych - 22,3% wskazań. Odpowiedzi badanych zawarte w tej kategorii obejmują nabywanie umiejętności pełnienia funkcji rodzica, wspierania dziecka w relacji z ojcem/matką, który nie jest członkiem gospodarstwa domowego, uczenie komunikowania z dziećmi i udział w grupie wspierającej umiejętności rodzicielskie.

Na trzeciej pozycji, która obejmuje zdobywanie nowych umiejętności w tym szkolenia zawodowe – 18,1% - zawarto szereg aktywności niezbędnych do budowania pozycji zawodowej, uzyskania stabilnego źródła zarobkowania a także planowania wydatków. Badani chcieliby podnosić kwalifikacje zawodowe i poziom wykształcenia, nauczyć się obsługi komputera i programów biurowych, władać językiem obcym i racjonalnie gospodarować finansami rodziny. Następane kategorie to organizowanie pomocy w procesie edukacji, w tym rozwijania zainteresowań u dzieci – 16,6% wskazań. Na wymienione oczekiwane wsparcie składały się pomoc w odrabianiu lekcji i w nauce, jako możliwość skorzystania z korepetycji z języka angielskiego, możliwość uczestniczenia przez dziecko w zajęciach fotografii i rysunku a także oddziaływania mające na celu poprawę zapamiętywania treści informacji przez dzieci. Rzadziej, choć rodzice wspominali o wsparciu w organizowaniu wypoczynku dla dzieci – 8,1% i zorganizowaniu terapii dzieciom – 8,1%. Raczej bardzo rzadko odpowiedzi wskazywały na chęć uzyskania wsparcia w organizowaniu czasu wolnego

u samych badanych członków gospodarstw domowych (osób dorosłych) – 2,7%. Sporadycznie wspomniano o potrzebie skorzystania z porad dotyczących planowania rodziny – 0,5%, zapewnienia dla siebie miejsca w hostelu dla ofiar przemocy – jako alternatywny sposób zapewnienia sobie poczucia bezpieczeństwa - 0,1% czy zainteresowanie programami mającymi na celu zmniejszenie zadłużenia lokalu - 0,1%.

**Tabela nr 19**  
**Wykaz typów wsparcia oczekiwanego**

Typy wsparcia oczekiwanego	Liczba wskazań %
Organizowanie wycieczki dla dzieci	8,1%
Kształtowanie umiejętności wychowawczych	7,9%
Pomoc w nauce u dzieci	7,4%
Rozwijanie zainteresowań u dzieci	6,3%
Zdobycie nowych kwalifikacji zawodowych	6,3%
Terapia psychologiczna dla dzieci	5,3%
Praca nad poczuciem własnej wartości	5,3%
Praca nad wypełnianiem roli matki/ojca	4,7%
Poprawa swojego wyglądu/atrakcyjności	4,7%
Podniesienie poziomu wykształcenia	4,3%
Kształtowanie umiejętności komunikowania z dziećmi	4,0%
Umiejętność nawiązywania pozytywnych relacji	3,3%
Wspieranie dziecka w relacji z jego ojcem/matką	3,0%
Poprawa kondycji fizycznej	3,0%
Szkolenie/grupa wsparcia dla rodziców	2,7%
Organizowanie własnego czasu wolnego	2,7%
Praca psychologiczna dotycząca wyrażania złości	2,6%
Poprawa zapamiętywania u dzieci	2,5%
Kształtowanie umiejętności prezentowania siebie	2,1%
Nauczenie się korzystania z komputera	2,0%
Nauczenie się języka obcego	2,0%
Praca psychologiczna dla ofiar przemocy w rodzinie	1,9%
Nauczenie się obsługi programów biurowych	1,8%
Terapia uzależnień/praca nad kontrolowaniem zachowań	1,6%
Planowanie wydatków	1,6%
Praca psychologiczna dotycząca radzenia sobie z krytyką	1,4%
Planowanie rodziny	0,5%
Porady seksuologa	0,2%
Dostępność miejsca w hostelu dla Ofiar Przemocy	0,1%
Zajęcia z fotografii lub rysunku dla syna	0,1%
Korepetycje z jęz. angielskiego (poziom podst. i gimn.)	0,1%
Terapia uzależnień prowadzona w domu	0,1%

Szkolenia zawodowe	0,1%
Zakwalifikowanie do pracy w celu odpracowania długu czynszowego przez UMŁ	0,1%
Wsparcie NFZ	0,1%
PFRON dopłata do art. rehabilitacyjnych	0,1%

Źródło: opracowanie własne; N=1093 odpowiedzi

Ustalono także liczbę form pomocy dla gospodarstw domowych, która spełniłaby oczekiwania pozwalające na zaspokojenie potrzeb członków rodzin. Skala potrzeb wsparcia ujawnia różnicę między dostępnym wsparciem a oczekiwanym. Rodziny, które korzystają z jednego rodzaju wsparcia mają podobne oczekiwania w sferze pomocy, którą chcieliby jeszcze otrzymać – 13 % gospodarstw. Z kolei gospodarstwa korzystające z 2-3 rodzajów pomocy mają mniejsze roszczenia wobec pomocy oczekiwanej – zaobserwowano mniej wskazań wsparcia oczekiwanego (w porównaniu z otrzymanym) w tym przedziale – 29,6%. Natomiast rodziny korzystające z 4 i więcej typów wsparcia ujawniły bardzo dużą potrzebę otrzymania nawet ponad 16 typów pomocy – 48,2% gospodarstw domowych. Wśród wymienionych, prawie co czwarte gospodarstwo deklarowało potrzebę objęcia 4 - 6 formami pomocy (23%), blisko 15% (14,8%) gospodarstw byłaby zdecydowana skorzystać z 7 - 10 rodzajów wsparcia a 10,4% gospodarstw ujawniło deficyty wymagające interwencji jedenastu i więcej typów pomocy. Skala zapotrzebowania na wsparcie ujawnia poziom deficytów gospodarstwach domowych, którym badani nie potrafią sami sprostać.

**Tabela nr 20**  
**Liczba form wsparcia oczekiwanego**

Liczba form wsparcia oczekiwanego	Odsetek gospodarstw
Nie wskazano	9,1%
1	13,0%
2-3	29,6%
4-6	23,0%
7-10	14,8%
11-15	6,1%
16 i więcej	4,3%
	100%

Badani członkowie rodzin odpowiedzieli także na pytanie, od jakich jeszcze instytucji chcieliby otrzymać pomoc. Uzyskano 70 odpowiedzi, z których najczęściej wskazywaną instytucją był Zarząd Lokali Miejskich w Łodzi – 38,6% wskazań. Badani ujawniali problemy dotyczące zapewnienia odpowiednich warunków mieszkaniowych, w tym redukcji zadłużenia. Na drugiej pozycji, choć już zdecydowanie rzadziej wymieniano Urząd Miasta Łodzi - 8,7% i Miejski Ośrodek Pomocy Społecznej w Łodzi – 7,1%, od których chcieliby jeszcze otrzymać pomoc. Nieco rzadziej formułowano oczekiwania wobec Powiatowego Urzędu Pracy – 5,7% wskazań.

Uwzględniając zakres działania wskazanych instytucji można sklasyfikować je według adekwatnych form proponowanej pomocy. W takiej perspektywie ponownie na pierwszym miejscu wymieniono instytucje związane z administrowaniem lokali miejskich – 41,4%. Kolejnymi instytucjami były: MOPS w Łodzi, Caritas, Bank żywności i Fundacje (niesprecyzowane) w tym oferujące pomoc w formie Szlachetnej Paczki, od których można uzyskać pomoc rzeczową w tym żywność – łącznie 17,2% wskazań. Na trzeciej pozycji ulokowano instytucje związane z leczeniem, pomocą psychologiczną i NFZ w zakresie refundacji leczenia – podobnie jak PFRON a także leczenie psychiatryczne i terapia uzależnienia alkoholowego – łącznie 11,4 odpowiedzi.

Ujawniano także, jak już wcześniej wspomiano, potrzebę kontaktu z Urzędem Miasta Łodzi, reprezentowanego przez Prezydenta Miasta – 8,7%.

Problemy dotyczące zatrudnienia łączono z Powiatowym Urzędem Pracy jak i Ochotniczym Hufcem Pracy – 7,1% wskazań. Wyrażano także potrzebę pomocy Radcy Prawnego i udania się do Sądu – 5,8% odpowiedzi. Rzadziej badani chcieliby skorzystać z pomocy instytucji związanych z opieką i edukacją dzieci, reprezentowanych przez Wydział Edukacji UMŁ i inne instytucje edukacyjne (szkoły) jak i żłobek, na które łącznie wskazano 4,2% odpowiedzi. Sporadycznie wymieniano Centrum Praw Kobiet i Stowarzyszenie Muzułmańskie – po 1,4% wskazań oraz nie określono dokładnie instytucji, od której oczekiwano wsparcia, chociaż ujawniono zdecydowanie do przyjęcia pomocy – 1,4% odpowiedzi.

**Tabela nr 21**  
**Wykaz instytucji wsparcia oczekiwanego**

Rodzaj instytucji	Odsetek odpowiedzi
Poradnia Psychologiczno-Pedagogiczna	2,9%
Zarząd Lokali Miejskich	40,0%
Leczenie stomatologiczne bezpłatne w ZOZ	1,4%
Radca Prawny/Sąd	5,8%
Urząd Miasta Łodzi	8,7%
PUP	5,7%

UMŁ Wydział Edukacji	1,4%
Centrum Praw Kobiet	1,4%
MOPS	7,1%
Szlachetna Paczka	2,9%
Instytucje edukacyjne	1,4%
Bank żywności	1,4%
Caritas	2,9%
Administracja	1,4%
Fundacje	2,9%
Od każdej innej	1,4%
Poradnictwo alkoholowe	1,4%
Ochotnicze Hufce Pracy	1,4%
Żłobek	1,4%
PFRON	2,9%
Stowarzyszenia muzułmańskie	1,4%
Wsparcie NFZ	1,4%
Szpital Psychiatryczny	1,4%
	100%

Źródło: opracowanie własne; N=70 odpowiedzi

Reasumując, potrzeby wsparcia formułowane przez osoby badane są zdecydowanie szersze niż obecnie otrzymywane, chociaż badani w znacznej mierze funkcjonują w oparciu o pomoc instytucjonalną. Można wysnuć wniosek, że rodziny objęte już pakietem różnych typów wsparcia ujawniają potrzebę otrzymania jeszcze szerszej oferty pomocy.

### 2.3.3. Deficyty i potrzeby wsparcia

Przeprowadzona diagnoza łódzkich rodzin pozwoliła na opracowanie matrycy deficytów rozpoznanych w rodzinach oraz obszarów wymagających wsparcia.

W badanych rodzinach rozpoznano osiem obszarów problemowych wymagających interwencji. Każdy z rozpoznanych obszarów sklasyfikowano na podstawie wypowiedzi badanych, ujawniających problemy członków rodzin i wskazywane potrzeby. W tych obszarach, w których opiekunowie dzieci ujawniali deficyty - obserwowano odpowiadające tym obszarom problemy dzieci, będące albo odwzorowaniem problemów dorosłych albo ich konsekwencją. Na podstawie zbudowanego modelu można wysnuć wniosek, że wychowywanie się dzieci w rodzinach, w których osoby dorosłe ujawniają brak umiejętności w rozwiązywaniu sytuacji trudnych, w życiu dzieci zaowocuje mniejszymi zasobami, które ograniczą ich perspektywy życiowe. Zaobserwowano, że badane osoby dorosłe ujawniały duży dyskomfort związany z niedostosowanymi do potrzeb warunkami lokalowymi, w tym nieumiejętnością zapewnienia sobie lepszego (większego, zmodernizowanego) mieszkania, zmniejszenia zadłużenia i braku umiejętności funkcjonowania instytucjonalnego, które pozwoliłyby na rozwiązanie tych trudności – przynajmniej w części. U dzieci odpowiednikiem problemów rodziców jest brak własnej przestrzeni, który wynika z „ciasnoty” w mieszkaniu. Z kolei bezrobocie

osób dorosłych powiązane z dysponowaniem ograniczonymi środkami a także nieumiejętnością gospodarowania zasobami finansowymi, brakiem zainteresowań i kwalifikacji, które ułatwiłyby zdobycie określonego zawodu - odpowiadają problemom u dzieci w nauce, które w przyszłości będą z dużym prawdopodobieństwem skutkowały bezrobociem.

Rodzice zauważali u siebie niski poziom umiejętności rodzicielskich w zakresie wypełniania ról ojca/matki. Odpowiednikiem problemów u dzieci jest doświadczanie relacji pozbawionych wsparcia z rodzicami/opiekunami. Można przypuszczać, iż jest to pokłosie deficytów rodziców.

Nadużywanie alkoholu i inne zachowania związane z brakiem kontroli w obszarze uzależnień u dorosłych przejawia się ujawnianiem przez dzieci adekwatnych problemów już we wczesnych latach życia – eksperymentowaniem ze środkami psychoaktywnymi, ujawnianiem braku kontroli czasu spędzanego przy grach komputerowych – wymagających podjęcia interwencji i korekcji z uwagi na narastające konsekwencje zdrowia fizycznego i psychicznego.

Organizowanie czasu wolnego przez rodziców/opiekunów także sprawiało im problemy. Konstruktywne planowanie wypoczynku i czasu wolnego dotyczyło braku środków finansowych na wspieranie tej sfery życia, ale także koncepcji jak spędzić czas i wiedzy gdzie skorzystać z nieodpłatnych lub częściowo finansowanych zajęć. Zapewnienie wypoczynku wymaga jednak od rodziców umiejętności organizacyjnych, by spędzanie czasu wolnego nie wiązało się z wysokonakładową absorpcją środków. Opiekunowie wykazywali nieznaną dostępnych miejsc dla zaspokojenia tych potrzeb.

Problemy ze zdrowiem obejmowały, zarówno u osób dorosłych jak i dzieci, sferę zdrowia fizycznego i psychicznego. Chory rodzic nie potrafi dbać o zdrowie swoich dzieci. Nawarstwiający się problemy w rodzinach, których ujawniono nawet kilkanaście - eksploatowały zasoby rodzin. Przyczyniały się do pogorszenia samopoczucia rodziców i dzieci. Badani narzekali także na brak dostępu do źródeł wsparcia, przyjaciół i innych życzliwych osób. Wspominali o doświadczaniu wrogości i samotności. Dzieci także ujawniały relacje z rówieśnikami i rodzicami pozbawione wsparcia i więzi z innymi. Czynnikiem o szczególnym stopniu degradacji relacji w rodzinie i w środowisku rówieśniczym u dzieci to rozpoznane zachowania agresywne i doświadczanie przemocy. Zarówno części osób dorosłych jak i dzieci dotyczyły problemy komunikowania pozbawionego agresji, przejawiali zachowania agresywne, ale też byli ofiarą cudzej agresji. Obszary wymagające wsparcia powinny być – w związku z przeprowadzoną diagnozą rodzin – adresowane zarówno do rodziców i opiekunów a także na dzieci.

**Matryca nr 1.**  
**Rozpoznane deficyty i obszary wymagające wsparcia**

Deficyty rozpoznane	Sfery wymagające wsparcia	Deficyty rozpoznane	Sfery wymagające
---------------------	---------------------------	---------------------	------------------

u rodziców/opiekunów	u rodziców/opiekunów	u dzieci	wsparcia u dzieci
Brak umiejętności zorganizowania przestrzeni i umiejętności funkcjonowania instytucjonalnego.	Wsparcie umiejętności administrowania zasobami lokalowymi i budowania przyjaznej przestrzeni, wsparcie umiejętności funkcjonowania instytucjonalnego.	Brak prywatnej przestrzeni.	Pomoc w budowaniu własnej przestrzeni-wspieranie budowania przyjaznego otoczenia.
Brak zatrudnienia, kwalifikacji, zainteresowań i wiedzy służącej poprawie funkcjonowania zawodowego i finansowego.	Wspieranie umiejętności niezbędnych do poruszania się na rynku pracy i zarządzania budżetem. Wsparcie materialne.	Problemy z uczeniem się i rozwijaniem zainteresowań.	Wsparcie procesu edukacji i rozwijania zainteresowań.
Problemy w sprawowaniu funkcji rodzica	Wspieranie roli rodzica i budowaniu zasobów wychowawczych i planowania rodziny.	Pozbawione wsparcia relacje z rodzicami	Wsparcie w budowaniu dobrych wzorców w rodzinie
Problem z kontrolą zachowań o znamionach uzależnień.	Wsparcie w kontrolowaniu niekorzystnych dla zdrowia zachowań o znamionach uzależnień.	Używanie środków psychoaktywnych, zachowania o cechach uzależnień.	Korygowanie zachowań szkodliwych dla zdrowia.
Nieumiejętność konstruktywnego organizowania czasu wolnego i wypoczynku.	Wspieranie w organizowaniu czasu wolnego.	Problemy z organizowaniem wypoczynku dla dzieci.	Wsparcie w organizowaniu wypoczynku dla dzieci.
Problemy ze zdrowiem fizycznym, psychicznym i emocjonalnym wymagające leczenia, korekcji i wsparcia.	Wsparcie kształtowania nawyków w zakresie zdrowia fizycznego, psychicznego i emocjonalnego. Wsparcie poprawiające samoocenę.	Zaburzenia zdrowia fizycznego, psychicznego i emocjonalnego.	Leczenie i korygowanie zaburzeń w sferze zdrowia fizycznego, psychicznego, emocjonalnego, terapia dla dzieci.
Deficyt umiejętności budowania wspierających relacji.	Kształtowanie umiejętności budowania wspierających i życzliwych relacji.	Pozbawione wsparcia relacje z rodzicami i rówieśnikami.	Wsparcie w budowaniu więzi z innymi.
Brak umiejętności komunikowania bez przemocy i budowania poczucia bezpieczeństwa.	Uczenie asertywnych zachowań i budowania poczucia bezpieczeństwa.	Zachowania agresywne i doświadczanie przemocy.	Uczenie asertywnych zachowań i budowanie poczucia bezpieczeństwa.

Źródło: opracowanie własne

### 3. Program Wspierania Rodziny w Łodzi

„Program Wspierania Rodziny w Łodzi” opracowany na lata 2018 – 2020 włączy się w realizację przesłania zawartego w preambule ustawy z dnia z dnia 9 czerwca 2011 r. o wspieraniu rodziny i systemie pieczy zastępczej (Dz. U. z 2017 r. poz. 697 ze zm.), w której zawarte

jest przekonanie, że skuteczna pomoc dla rodziny przeżywającej trudności w opiekowaniu się i wychowywaniu dzieci oraz skuteczna ochrona dzieci i pomoc dla nich może być osiągnięta przez współpracę wszystkich osób, instytucji i organizacji pracujących z dziećmi i rodzicami. Założenia i cele programu pozostają zbieżne z programami realizowanymi przez inne jednostki organizacyjne samorządu terytorialnego wykonujące zadania w zakresie wspierania rodziny i systemu pieczy zastępczej.

### **3.1. Struktura programu**

Struktura „Program Wspierania Rodziny w Łodzi” zawiera opis celów realizacji, podstawę prawną, źródła finansowania, przewidywane skutki oddziaływania oraz monitoring. Opracowano także analizę mocnych i słabych stron *Programu*.

#### **3.1.1. Cel Programu**

„Program Wspierania Rodziny w Łodzi” opracowany na lata 2018 – 2020 ma za zadanie integrację działań wzmacniających kapitał społeczny rodzin przeżywających trudności opiekuńczo-wychowawcze. Realizacja *Programu* obejmuje rozwijanie umiejętności wychowawczych, pozwalających na wywiązywanie się z podjętych ról rodzica a także wspieranie działań integrujących rodzinę, przeciwdziałając tym samym jej społecznej marginalizacji. Zadania w ramach których podejmowane są działania wspierające rodzinę wynikają z zapisu ustawy z dnia 9 czerwca 2011 r. o wspieraniu rodziny i systemie pieczy zastępczej (Dz. U. z 2017 r. poz. 697 ze zm.). Wsparcie obejmuje cele:

1. Rozwój systemu opieki nad rodziną i dzieckiem.
2. Wzmocnienie roli i funkcji rodziny.
3. Zwiększenie efektywności usług świadczonych na rzecz wspierania rodziny.

Zakres podejmowanych działań ma za zadanie dostarczać wsparcie rodzinom celem poprawy ich funkcjonowania.

#### **3.1.2. Podstawa prawna Programu**

„Program Wspierania Rodziny w Łodzi” opracowany na lata 2018 - 2020 przygotowywany jest w oparciu o art. 176 pkt 1 ustawy z dnia z dnia 9 czerwca 2011 r. o wspieraniu rodziny i systemie pieczy zastępczej (Dz. U. z 2017 r. poz. 697 ze zm.). Ideą *Programu* jest podejmowanie działań „Dla dobra dzieci, które potrzebują szczególnej ochrony i pomocy ze strony dorosłych, środowiska rodzinnego, atmosfery szczęścia, miłości i zrozumienia, w trosce o ich harmonijny



rozwój i przyszłą samodzielność życiową, dla zapewnienia ochrony przysługujących im praw i wolności, dla dobra rodziny, która jest podstawową komórką społeczeństwa oraz naturalnym środowiskiem rozwoju, i dobra wszystkich jej członków, a w szczególności dzieci”.

### 3.1.3. Finansowanie Programu

Realizacja „Programu Wspierania Rodziny w Łodzi” opracowanego na lata 2018 - 2020 zostanie sfinansowana w oparciu o środki własne budżetu Miasta Łodzi, tj.:

- Miejskiego Programu Profilaktyki i Rozwiązywania Problemów Alkoholowych,
- Miejskiego Programu Przeciwdziałania Narkomanii,
- Gminnego Programu Przeciwdziałania Przemocy w Rodzinie oraz Ochrony Ofiar Przemocy w Rodzinie

Pozostałe źródła pozyskiwania środków finansowych, tj.:

- dotacje celowe z budżetu państwa na finansowe wsparcie jednostek samorządu terytorialnego,
- dotacje celowe w ramach rządowych programów wspierania rodziny i systemu pieczy zastępczej,
- fundusze Unii Europejskiej,
- wkład własny organizacji pozarządowych.

### 3.1.4. Przewidywane skutki Programu

„Program Wspierania Rodziny w Łodzi” opracowany został w celu zapewnienia wsparcia rodzinom przeżywającym problemy opiekuńczo-wychowawcze.

Oczekiwania wobec podejmowanych działań instytucji w ramach rozwoju systemu opieki nad rodziną i dzieckiem obejmują zapewnienie wsparcia dla rodzin wymagających pomocy w zaspokojeniu potrzeb podstawowych w ramach wypełnianej funkcji opiekuńczej. Za miarę potrzeb podstawowych przyjęto minimum egzystencji<sup>11</sup>, bez zaspokojenia których rodzina nie może funkcjonować. Adresatami podejmowanych działań są osoby dorosłe jak i dzieci.

Prowadzenie oddziaływań mających na celu wzmocnienie roli i funkcji rodziny ma za zadanie ograniczać deficyty rodzin, które utrudniają im funkcjonowanie. System wsparcia obejmuje pomoc w rozwiązywaniu trudnych sytuacji życiowych, wsparcie specjalistyczne prowadzone celem przywrócenia zdolności do konstruktywnego wypełniania ról rodzicielskich. Oczekiwany rezultatami prowadzonych działań jest spadek liczby dzieci umieszczanych w placówkach rodzinnej pieczy zastępczej.

---

<sup>11</sup> Kurowski P. (2002) Koszyki minimum socjalnego i minimum egzystencji – dotychczasowe podejście, dostępny 13.10.2017r. pod adresem: <https://www.ipiss.com.pl/?zaklady=minimum-socjalne-oraz-minimum-egzystencji>.

W związku z zadaniem dotyczącym zwiększania efektywności usług świadczonych na rzecz wspierania rodziny oczekuje się prowadzenia szkoleń pracowników, mających na celu zwiększanie zasobów pozwalających na jak najlepsze wspieranie członków rodzin. Realizacja zadania powiązana jest także z nawiązywaniem sieci współpracy instytucjonalnej powoływanej celem oferowania jak najlepszego poziomu usług.

Przewiduje się, iż prowadzone oddziaływania w ramach *Programu* zahamują proces społecznej ekskluzji rodzin i przyczynią się do odpowiedzialnego wychowywania dzieci w rodzinach.

### 3.1.5. Koordynacja i Monitoring Programu

Koordynatorem „Programu Wspierania Rodziny w Łodzi” opracowanego na lata 2018 - 2020 jest Miejski Ośrodek Pomocy Społecznej w Łodzi, który współpracuje z innymi jednostkami samorządowymi i organizacjami pozarządowymi w procesie realizacji zadań. W założonej perspektywie czasu – lata 2018 - 2020 przewiduje się przeprowadzenie zaprojektowanych działań. Uwzględnia się jednak wprowadzanie modyfikacji *Programu* w zakresie proponowanych form realizacji zadań.

Wdrażanie *Programu* będzie oceniane przez powołany do tego celu zespół ds. Monitorowania Programu Wspierania Rodziny w Łodzi. Ocena realizacji zadań będzie przeprowadzana w oparciu o ewaluację. Sporządzanie rocznych sprawozdań odbywać się będzie w ramach kompetencji poszczególnych komórek organizacyjnych Urzędu Miasta Łodzi oraz miejskich jednostek organizacyjnych. Sprawozdania roczne, sporządzane przez poszczególnych realizatorów, przedkładane będą koordynatorowi Programu, reprezentowanemu przez Miejski Ośrodek Pomocy Społecznej w Łodzi, celem przedłożenia sprawozdania zbiorczego.

Ewaluacja programu odbywać się będzie w okresach 6-miesięcznych w oparciu o wskaźniki ilościowe, tj.:

1. Czas trwania zajęć
2. Liczba spotkań
3. Liczba uczestników
4. Liczba konsultacji
5. Liczba świadczeniobiorców

Na podstawie zaplanowanych ofert i wskaźników ich realizacji zostanie sporządzone sprawozdanie roczne i końcowe z realizacji *Programu*.

## 3.2. Analiza SWOT

Analiza strategiczna „Programu Wspierania Rodziny w Łodzi” opracowanego na lata 2018 – 2020 ujawnia mocne i słabe strony projektu a także szanse i zagrożenia. Projekt realizowany jest przez instytucje, w tym komórki organizacyjne Urzędu Miasta Łodzi a także organizacje pozarządowe, które włączają się w działania mające na celu wspieranie łódzkich rodzin. Analiza SWOT jest oceną możliwości realizacji projektu, w którym uwzględnia się dostępne zasoby, dysponowanie którymi pozwoli na zaproponowanie i zrealizowanie oferty wsparcia dla rodzin, a także jest możliwością oszacowania ograniczeń w realizacji *Programu*.

Mocne strony projektu obejmują zasoby instytucji i organizacji pozarządowych będące podstawą do funkcjonowania programów, celem, których jest wsparcie rodzin. Zasoby obejmują infrastrukturę instytucji, dostępną kadrę udzielającą pomocy, dostępne środki i rozwinięte interdyscyplinarne wsparcie dla rodzin z dziećmi. Czynnikiem wspierającym „Program Wspierania Rodziny w Łodzi” są zasoby lokalne, które mogą zwiększyć szansę powodzenia wdrażania zaplanowanych działań. Są to zarówno uświadamiane przez otoczenie społeczne potrzeby inicjujące podejmowanie działań dla rodzin, a także kontynuowanie dotychczas prowadzonych programów w oparciu o współpracę lokalnych podmiotów.

Czynnikiem sprzyjającym rozwijaniu projektu jest aktywność instytucji i organizacji oraz finansowanie części zadań ze środków publicznych.

Czynniki osłabiające realizację programu wsparcia obejmują ograniczenia zasobów finansowych, kadrowych, dostępnej oferty nie zawsze wyczerpującej potrzeby, ale także zbyt małe zaangażowanie rodzin wynikające z deficytów, które mogą skutkować kontynuowaniem deprivacji potrzeb.

Zagrożeniem w realizacji działań obejmujących wsparcie rodzin są niewystarczające zasoby służące zaspokojeniu ujawnianych potrzeb, jak np. mała liczba ofert lokalnych instytucji skierowanych na poprawę warunków mieszkaniowych. Zbyt mała motywacja do podjęcia zmiany przez rodziny, zwiększającaa prawdopodobieństwo ekсклюzji społecznej i trwanie w ubóstwie. To także ryzyko ekspozycji dzieci na nowe typy zagrożeń związanych z dostępnością środków psychoaktywnych, alkoholu, korzystania z sieci społecznych. To również zmienny budżet, szczególnie dotyczący organizacji pozarządowych, który może zostać przeznaczony na realizację programu wspierania łódzkich rodzin.

## **Matryca nr 2**

### **Analiza SWOT Programu Wspierania Rodziny w Łodzi na lata 2018 – 2020**

**Mocne strony**

**Szanse**

<ul style="list-style-type: none"> <li>-Udział instytucji Urzędu Miasta Łodzi i podmiotów pozarządowych w budowaniu oferty wsparcia rodzin w Łodzi</li> <li>-Dobrze rozwinięta infrastruktura pomocy społecznej dostępna we wszystkich rejonach miasta</li> <li>-Profesjonalna kadra pracowników socjalnych świadcząca pracę socjalną dla rodzin</li> <li>-Wsparcie specjalistyczne dla rodzin w formie dostępnych nieodpłatnych konsultacji pedagoga, psychologa w zakresie wsparcia Wydziałów Pracy Środowiskowej MOPS</li> <li>-Wsparcie asystenta rodziny</li> <li>-Sieć placówek wsparcia dziennego udzielające pomocy rodzinie w opiece i wychowaniu dziecka</li> <li>-Sieć placówek wsparcia dziennego udzielające pomocy w formie opiekuńczo - specjalistycznej</li> <li>-Infrastruktura wspierająca matkę i dziecko w sytuacjach trudnych</li> <li>-Realizacja projektów wspierających rodziny częściowo finansowanych ze środków Unii Europejskiej</li> <li>-Rozwinięta interdyscyplinarna pomoc dla osób i rodzin z problemem uzależnień</li> <li>-Rozwinięta interdyscyplinarna pomoc dla osób i rodzin z problemem przemocy w rodzinie</li> <li>-Dostępne usługi jednostek specjalistycznego poradnictwa</li> <li>-Programy profilaktyczne dla dzieci realizowane na terenie szkół</li> <li>-Rodzinna piecza zastępczej i oferta programu rodzicielstwa zastępczego</li> </ul>	<ul style="list-style-type: none"> <li>-Wzrastająca świadomość o potrzebie wsparcia rodziny w środowisku</li> <li>-Prowadzenie długofalowej polityki w zakresie profilaktyki rodzinnej</li> <li>-Możliwość pozyskiwania wsparcia finansowego ze źródeł zewnętrznych</li> <li>-Współpraca instytucji rządowych i organizacji w organizowaniu wsparcia dla rodzin</li> <li>-Propagowanie projektu rodzicielstwa zastępczego, jako wiodącego w opiece nad dzieckiem</li> <li>-Kontynuowanie pomocy socjalnej państwa dla rodzin z dziećmi mające udział w zmniejszaniu wskaźników ubóstwa łódzkich rodzin</li> </ul>
---------------------------------------------------------------------------------------------------------------------------------------------------------------------------------------------------------------------------------------------------------------------------------------------------------------------------------------------------------------------------------------------------------------------------------------------------------------------------------------------------------------------------------------------------------------------------------------------------------------------------------------------------------------------------------------------------------------------------------------------------------------------------------------------------------------------------------------------------------------------------------------------------------------------------------------------------------------------------------------------------------------------------------------------------------------------------------------------------------------------------------------------------------------------------------------------------------------------------------------------------------------------------------------------------------------------------------------------------------------------------------------------	-------------------------------------------------------------------------------------------------------------------------------------------------------------------------------------------------------------------------------------------------------------------------------------------------------------------------------------------------------------------------------------------------------------------------------------------------------------------------------------------------------------------------------------------------------------------------------------------------------------------

**Słabe strony**

**Zagrożenia**

<ul style="list-style-type: none"> <li>-Pomoc dla rodzin głównie instytucjonalna z niewystarczającym udziałem podmiotów <i>non profit</i></li> <li>-Niewystarczająca oferta wsparcia dla rodzin z dziećmi nie w pełni odpowiadająca oczekiwaniom rodzin</li> <li>-Małe zasoby rodzin korzystających ze wsparcia asystentów rodziny, utrudniające zmianę sytuacji życiowej</li> <li>-Słaba motywacja rodzin do podejmowania zmian mających na celu ochronę przed wykluczeniem społecznym</li> <li>-Mała dostępność do wsparcia specjalistycznego dla dzieci i rodzin</li> <li>-Niewystarczająca oferta zajęć terapeutycznych dla uczniów ze specjalnymi potrzebami edukacyjnymi</li> <li>-Ograniczony dostęp do specjalistycznego wsparcia</li> <li>-Słaby rozwój wsparcia w zakresie potrzeb lokalowych rodzin</li> <li>-Słaby udział wolontariatu w rozwiązywaniu problemów rodzin</li> </ul>	<ul style="list-style-type: none"> <li>-Utrzymujące się ubóstwo rodzin z dziećmi</li> <li>-Słaba zdolność do podjęcia zmiany przez rodziny z dziećmi grożące wykluczeniem społecznym</li> <li>-Ograniczenia finansowe</li> <li>-Ryzyko rozwijania uzależnień wśród dzieci i młodzieży oraz nowego typu zagrożeń (internet)</li> <li>-Słaba rozbudowa pozainstytucjonalnych punktów wsparcia socjalnego</li> <li>-Degradacja zasobów lokalowych, które nie mogą zostać wykorzystane przez rodziny do poprawy warunków mieszkaniowych</li> </ul>
------------------------------------------------------------------------------------------------------------------------------------------------------------------------------------------------------------------------------------------------------------------------------------------------------------------------------------------------------------------------------------------------------------------------------------------------------------------------------------------------------------------------------------------------------------------------------------------------------------------------------------------------------------------------------------------------------------------------------------------------------------------------------------------------------------------------------------------------------------------------------------------------	------------------------------------------------------------------------------------------------------------------------------------------------------------------------------------------------------------------------------------------------------------------------------------------------------------------------------------------------------------------------------------------------------------------------------------------------------------------------------------------------------------------------------------------------

Źródło: Opracowanie własne

### 3.2.1. Identyfikacja czynników

Mocne strony sprzyjają wykorzystaniu szans tkwiących w zaplanowanym projekcie, który ma na celu prowadzenie długofalowej polityki wspierania rodzin. Wsparcie instytucjonalne stanowi atut prowadzonych działań zapewniając ofertę w ramach realizowanych zadań. Z kolei organizacje

pozarządowe mogą być mniej stabilne z uwagi na dysponowanie bardziej ograniczonym budżetem, jednak oferta tych podmiotów może wykraczać poza proponowaną ofertę instytucjonalną.

Słabe strony *Programu* mogą stanowić czynnik ograniczający, gdyż nie zawsze oferta proponowanych działań wyczerpuje potrzeby rodzin. Mocne strony *Programu* wpływają na zmniejszenie zagrożeń, które jednak nie są na tyle silne, by przyczynić się do zupełnego ich usunięcia. Słabe strony mogą wpływać na utrudnienia w realizowaniu proponowanej oferty wsparcia dla rodzin, ale nie są czynnikiem, który mógłby przyczynić się do zupełnego braku realizacji zaplanowanych działań.

### 3.2.2. Strategia Programu

Przeprowadzona analiza SWOT pozwala założyć strategię konserwatywną *Programu*, w którym potencjał wewnętrzny ograniczany jest znacznym oddziaływaniem czynników niesprzyjających lub osłabiających wdrażanie planowanych działań. Program Wspierania Rodziny w Łodzi będzie realizowany, jednak może podlegać zmianom i ograniczeniom. Zasadnicze cele wyznaczające kierunek prowadzonych działań nie ulegną zmianie, jednak można oczekiwać, że sposób ich realizacji w formie poszczególnych zadań może podlegać modyfikacjom.

### 3.3. Model Programu Wspierania Rodziny

Program Wspierania Rodziny w Łodzi na lata 2018-2020 został opracowany na podstawie przeprowadzonej diagnozy. Uzyskane wyniki pozwoliły na sformułowanie celów z uwzględnieniem zasady SMART<sup>12</sup>. Zgodnie ze wspomnianą zasadą zakładane cele, by mogły zostać faktycznie zrealizowane, powinny zostać skonkretyzowane, by rozumienie przesłania pozostało jednoznaczne. Powinny zostać sformułowane w sposób pozwalający na dokonanie pomiaru. Powinny być również możliwe do osiągnięcia oraz spełniać kryterium istotności, stanowiąc wartość dla jednostki, która go wykonuje a także wpisać się w przewidywany termin realizacji.

Cele zawarte w *Programie* spełniają ww. kryteria, dlatego sformułowane są jednoznacznie, jak również pozwalają na dokonanie pomiaru z zastosowaniem planowanych wskaźników ilościowych. Są możliwe do osiągnięcia będąc częścią planowanego zadania i są istotne dla wdrażania Programu Wspierania Rodziny, z uwagi na priorytet budowania systemu wsparcia dla rodzin w Łodzi. Zakładane cele uwzględniają także przewidywany czas realizacji wynikający z czasu wdrażania *Programu*.

---

<sup>12</sup> Zasada smart, Encyklopedia zarządzania, adres: [https://mfiles.pl/pl/index.php/Zasada\\_SMART](https://mfiles.pl/pl/index.php/Zasada_SMART)

Model Programu Wspierania Rodziny na lata 2018-2020 obejmuje realizację wyznaczonych celów, tj.:

**Cel nr 1. Rozwój systemu opieki nad rodziną i dzieckiem**

W zakresie wymienionego celu lokują się działania instytucji i organizacji wspierające rodziny w wypełnianiu funkcji opiekuńczej. Zakres udzielanej pomocy zostaje wyznaczony wskaźnikiem minimum egzystencji<sup>13</sup>, który obejmuje zaspokojenie elementarnych potrzeb w zakresie zapewnienia wyżywienia, schronienia (mieszkania), odzieży, leczenia, utrzymania higieny osobistej, dostępu do systemu oświaty, zapewnienie których jest niezbędne do prawidłowego biologicznego i społecznego funkcjonowania rodzin z dziećmi.

**Cel. nr 2. Wzmocnienie roli i funkcji rodziny**

Wyznaczony cel obejmuje działania instytucji ukierunkowane na wspieranie rodzin z problemami opiekuńczo-wychowawczymi w wypełnianiu przez nie funkcji. W zakresie działań instytucji i organizacji znajduje się pomoc w zaspokajaniu potrzeb powiązana z korekcją dysfunkcji mające skutkować podniesieniem jakości życia i funkcjonowania rodzin.

**Cel. nr 3. Podnoszenie jakości i efektywności usług świadczonych na rzecz wspierania rodziny**

Wyznaczony cel obejmuje działania skierowane na podnoszenie kwalifikacji pracowników, formułowanie nowych powiązań instytucjonalnych, których celem jest podnoszenie jakości świadczonych usług.

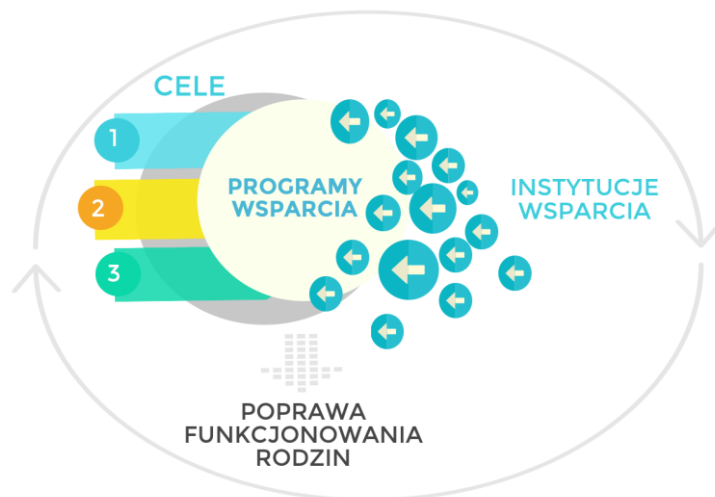
Model Programu Wspierania Rodziny prowadzony jest w oparciu o współpracę instytucji lokalnych w tym organizacji *non profit*, które włączyły się we wspólne działania. Założeniem podjętej współpracy jest oferowanie programów mających skutkować poprawą funkcjonowania rodzin.

**Schemat nr 4**

**Model Programu Wspierania Rodziny na lata 2018-2020**

---

<sup>13</sup> Kurowski P. (2002) Koszyki minimum socjalnego i minimum egzystencji – dotychczasowe podejście, dostępny 13.10.2017r. pod adresem: <https://www.ipiss.com.pl/?zaklady=minimum-socjalne-oraz-minimum-egzystencji>; Kurowski P. (2014) Poziom i struktura zmodyfikowanego minimum egzystencji w 2013 r. (na podstawie danych średniorocznych), dostępny 13.10.2017 r. pod adresem: [http://www.opzz.org.pl/documents/10427/868136/www\\_ME\\_2013-1-12.pdf](http://www.opzz.org.pl/documents/10427/868136/www_ME_2013-1-12.pdf)



Źródło: opracowanie własne

### 3.3.1. Wsparcie rodzin w zakresie rozwoju systemu opieki nad rodziną i dzieckiem

Program Wspierania Rodziny zakłada pomoc rodzinom w wypełnianiu funkcji opiekuńczej. W przyjętym *Programie* opiekowanie się rozumiane jest, jako działania wspierające przez instytucje i organizacje *non profit*, które partycypują w zaspokajaniu potrzeb rodzin z dziećmi w zakresie wyznaczonym przez minimum egzystencji, tj. potrzeb niezbędnych do zachowania biologicznej egzystencji i rozwoju psychofizycznego. Podejmowane działania instytucjonalne rozumiane są, jako wspierające dla rodzin – natomiast nie polegają na wypełnianiu funkcji „zamiast” rodziny. Pomoc instytucjonalna, wyznaczona granicą minimum egzystencji, polega na przekazaniu pomocy rzeczowej i finansowej celem zabezpieczenia elementarnych potrzeb rodzin. W ramach minimum egzystencji wskazuje się na zakres pięciu obszarów wymagających zaspokojenia. Obszar pierwszy obejmuje pomoc przeznaczoną na zapewnienie wyżywienia przekazywaną w formie opłat za posiłki w szkole, przedszkolu, paczek żywnościowych lub pomocy finansowej na zaspokojenie wspomnianych potrzeb. Obszar drugi obejmuje zapewnienie warunków mieszkaniowych, w tym wsparcie w pokrywaniu kosztów utrzymania mieszkania, zapewnienia odpowiedniego metrażu lokalu i odpowiednich warunków sanitarnych, w tym dostępu do mediów. W ramach obszaru trzeciego – to zapewnienie odzieży odpowiedniej do pór roku, w tym dostosowanej do form aktywności dzieci. Kolejny obszar obejmuje wsparcie dotyczące korzystania z nieodpłatnych usług ochrony zdrowia, zakup leków i podstawowych środków higieny osobistej. W zakresie obszaru piątego uwzględniono zapewnienie opieki przedszkolnej, udzielanie pomocy na wydatki związane z realizacją obowiązku szkolnego.

### 3.3.2. Wsparcie rodzin w zakresie Wzmocnienie roli i funkcji rodziny

Wspieranie rodziny przeżywającej trudności w wypełnianiu funkcji opiekuńczo - wychowawczej to zespół planowanych działań mających na celu przywrócenie rodzinie zdolności do wypełniania tych funkcji i jednocześnie osiągnięcia możliwości samodzielnego funkcjonowania w środowisku, bez wsparcia instytucji pomocowych. To szereg działań podejmowanych przez specjalistów współpracujących z rodziną w celu wieloaspektowego realizowania procesu wsparcia. To jednocześnie działanie skierowane na zmniejszanie deficytów rodziny poprzez uczenie nowych zachowań, kształtowanie umiejętności budowania pozytywnych relacji, wzmocnienie kompetencji wychowawczych rodziców oraz budowanie poczucia bezpieczeństwa i wzajemnego szacunku. Biorąc pod uwagę przeprowadzoną diagnozę potrzeb rodzin wymagających wsparcia pomoc powinna być zintensyfikowana w szczególności w zakresie realizacji potrzeb związanych z zabezpieczeniem miejsca do życia, wspieraniem w konstruktywnym organizowaniu czasu wolnego, pomocy w funkcjonowaniu w sferze zatrudnienia oraz w rozwijaniu dobrych nawyków w zakresie zdrowia fizycznego i psychicznego. To wsparcie zarówno umiejętności kreowania własnej przestrzeni, w poruszaniu się na rynku pracy, jak również wsparcie procesu edukacji i rozwijania zainteresowań u dzieci, umiejętności kontrolowania niekorzystnych dla zdrowia zachowań mających znamiona uzależnień oraz terapia i profilaktyka w tym obszarze. Kreując politykę w zakresie wzmocnienia roli i funkcji rodzin mających trudności w prawidłowym wypełnianiu poszczególnych ról społecznych, niezmiernie ważnym jest, aby na poziomie lokalnym polityka była spójna i zintegrowana. Efektywna współpraca podmiotów realizujących wsparcie pozwoli w rezultacie na samodzielne funkcjonowanie rodzin w środowisku bez konieczności wsparcia instytucjonalnego.

### 3.3.3. Podnoszenie jakości i efektywności usług świadczonych na rzecz wspierania rodziny

Podniesienie jakości i efektywności usług świadczonych na rzecz rodziny ma na celu takie usprawnienie systemu pracy i jakości usług świadczonych przez specjalistów, aby w efekcie uzyskać zdolność rodziny do prawidłowego wypełniania ról społecznych, a tym samym osiągnięcia możliwości samodzielnego funkcjonowania w środowisku, bez wsparcia instytucji pomocowych. W tym celu wszyscy specjaliści współpracujący z rodziną podnoszą swoje kwalifikacje zawodowe, biorą udział w konferencjach, szkoleniach, kursach, panelach dyskusyjnych. Jednocześnie zdobywając wiedzę i umiejętności w zakresie pracy z rodziną doskonaląc swój warsztat zawodowy, co w efekcie zwiększa możliwość wieloaspektowego realizowania procesu wsparcia. Biorąc udział w superwizji utrzymują nie tylko wysoki warsztat świadczonych usług, ale również mają możliwość uzyskania nowej, szerszej perspektywy widzenia danego problemu co umożliwi dokonanie trafniejszej diagnozy i przyjęcia lepszej strategii terapeutycznej. W Miejski Ośrodku Pomocy Społecznej w Łodzi zostały wypracowane zasady współpracy pracownika socjalnego, asystenta rodziny i specjalistów, tj. pedagoga oraz



psychologa, w zakresie ujednoczenia systemu pracy z rodziną przeżywającą trudności w wypełnianiu funkcji opiekuńczo – wychowawczej. Wiodącą rolę pełni tu pracownik socjalny, który odpowiada za pracę socjalną, pozostając w ścisłej współpracy z asystentem rodziny, realizującym zadania określone w art 15 ustawy z dnia 9 czerwca 2011 r. o wspieraniu rodziny i systemie pieczy zastępczej (Dz U 2017 poz 697). Pracownik socjalny i asystent rodziny pozostają w stałym kontakcie, wymieniając się informacjami dotyczącymi rodziny oraz omawiają efekty podejmowanych działań. Rola specjalistów, tj. pedagoga i psychologa polega na udzieleniu wsparcia w formie konsultacji zarówno pracownikowi socjalnemu czy asystentowi rodziny, jak również poszczególnym członkom rodzin wymagających pomocy. Specjaliści pomagają rozpoznawać problemy psychologiczno - pedagogiczne w rodzinie i podjąć decyzję o formach i metodach oddziaływania.

## Harmonogram zadań i wydatków

### Cel I: Rozwój systemu opieki nad rodziną i dzieckiem

Zakres wsparcia	Nazwa Programu/Zadania	Wskaźniki realizacji celu	Czas Realizacji	Forma realizacji	Institucja realizująca /koordynująca zadanie
1. Zaspokojenie potrzeb związanych z zapewnieniem żywienia, opłaty za posiłki w szkole, przedszkolu.	a. Wieloletni program wspierania finansowego gmin w zakresie dożywiania "Pomoc państwa w zakresie dożywiania" na lata 2014-2020; Cel: Zaspokojenie potrzeb związanych z zapewnieniem żywienia.	- liczba dzieci i uczniów którym zostaną opłacone posiłki w szkołach i przedszkolach; - liczba rodzin korzystających z zasiłków celowych na zakup posiłku lub żywności; - liczba posiłków w szkołach i przedszkolach; - liczba zasiłków celowych dla rodzin na dożywianie.	2018 -2020	Rzeczowa i finansowa	Miejski Ośrodek Pomocy Społecznej w Łodzi
	b. Wieloletni program wspierania finansowego gmin w zakresie dożywiania "Pomoc państwa w zakresie dożywiania" na lata 2014-2020; Cel: Prowadzenie jadalni, kuchni społecznych dla osób z problemem alkoholowym i członków ich rodzin (dorosłych i dzieci).	-liczba posiłków; - liczba osób.	2018 -2020	Rzeczowa	Organizacje pozarządowe / Miejski Ośrodek Pomocy Społecznej w Łodzi / Wydział Zdrowia i Spraw Społecznych
2. Zapewnienie potrzeb mieszkaniowych: - kosztów utrzymania mieszkania, - odpowiedniego metrażu, - odpowiednich warunków sanitarnych, - dostępu do mediów.	a. dodatek mieszkaniowy	- liczba gospodarstw domowych	2018 -2020	Finansowa	Centrum Świadczeń Socjalnych w Łodzi
	b. Programy osłonowe dla najemców i użytkowników lokali mieszkalnych wskazane w Uchwale nr XXIV/572/16 Rady Miejskiej w Łodzi z dnia 3 lutego 2016 r. w sprawie przyjęcia Wieloletniego programu gospodarowania mieszkaniowym zasobem Miasta Łodzi na lata 2016-2020.				

<p style="text-align: center;">Cel I</p> <p>Odpracowanie zadłużenia na podstawie Zarządzenia Nr 5674/VII/17 Prezydenta Miasta Łodzi z dnia 3 kwietnia 2017 r. w sprawie wprowadzenia możliwości spłaty zadłużenia z tytułu korzystania z lokali mieszkalnych stanowiących mieszkaniowy zasób Miasta</p>	<p>-Liczba osób, które dokonały spłaty zadłużenia w formie świadczenia rzeczowego (odpracowały zaległości)</p>	<p>2018-2020</p>	<p>Ugoda / porozumienie</p>	<p>Zarząd Lokali Miejskich</p>
<p style="text-align: center;">Cel II</p> <p>Możliwość rozłożenia zadłużenia na raty, odroczenia terminu płatności lub umorzenia na podstawie Uchwały Rady Miejskiej Nr XCIX/2031/14 z dnia 12 listopada 2014 roku w sprawie określenia szczegółowych zasad, sposobu i trybu umarzania, odraczania lub rozkładania na raty należności pieniężnych mających charakter cywilnoprawny,</p> <p>przypadających Miastu Łodzi lub jego jednostkom podległym, warunków dopuszczalności pomocy publicznej w przypadkach, w których ulga stanowić będzie pomoc publiczną oraz wskazania organu uprawnionego do udzielania tych ulg</p>	<p>- Liczba osób, które podpisały ugody w sprawie spłaty zadłużenia w ratach</p> <p>- Liczba osób, którym umorzono zadłużenie z tytułu opłat za lokal mieszkalny</p>	<p>2018-2020</p>	<p>Ugoda / porozumienie</p>	<p>Zarząd Lokali Miejskich</p>
<p style="text-align: center;">Cel III</p> <p>Obniżka czynszu z tytułu niskich dochodów (liczonych procentowo do wysokości najniższej emerytury obowiązującej w dniu złożenia wniosku)</p>	<p>- Liczba osób, które otrzymały obniżkę czynszu w wysokości stosownej do posiadanych dochodów</p>	<p>2018-2020</p>	<p>Aneks do umowy</p>	<p>Zarząd Lokali Miejskich</p>

	<p>Cel IV</p> <p>Rozwój systemu zamiany mieszkań – realizacja założeń wynikających z Polityki mieszkaniowej Łodzi 2020+ oraz Wieloletniego programu gospodarowania mieszkaniowym zasobem Miasta Łodzi na lata 2016 - 2020 – ułatwienia dla osób starszych w zamianie zbyt dużych mieszkań na mniejsze</p> <p>- system zamian lokali mieszkalnych z kontrahentem, który uregułuje powstałe zadłużenie czynszowe</p>	<p>- Liczba osób, które dokonały zamiany lokalu mieszkalnego na mniejszy, którego koszt utrzymania (w tym czynsz) będzie dla nich optymalny</p> <p>- Liczba osób, które dokonały zamiany na lokal o mniejszej powierzchni użytkowej i niższym standardzie w zamian za uregulowanie przez kontrahenta zamiany zadłużenia istniejącego na koncie finansowym tego lokalu</p>	2018-2020	Ugoda / porozumienie	Zarząd Lokali Miejskich
	c. dodatek energetyczny	- liczba gospodarstw domowych	2018-2020	Finansowa	Centrum Świadczeń Socjalnych w Łodzi
3. Zapewnienie odzieży i obuwia dostosowanych do pór roku.	<p>a. Prowadzenie punktu pomocy charytatywnej</p> <p>Cel: Zapewnienie osobom i rodzinom niezbędnego ubrania, artykułów chemicznych, sprzętu gospodarstwa domowego, suchego prowiantu osobie lub rodzinie, która jest tego pozbawiona.</p>	- liczba osób	2018-2020	Rzeczowa	Organizacje pozarządowe / Wydział Zdrowia i Spraw Społecznych
4. Korzystanie z nieodpłatnych usług ochrony zdrowia, zakup leków, zakup podstawowych środków higieny osobistej.	<p>a. „Apteka Komunalna” - zasiłki celowe na dofinansowanie do zakupu leków;</p> <p>Cel: Pomoc dla rodzin w postaci dofinansowania do zakupu leków.</p>	<p>- liczba rodzin;</p> <p>- liczba świadczeń</p>	2018 -2020	Finansowa	Miejski Ośrodek Pomocy Społecznej w Łodzi
	<p>b. „Razem możemy więcej”</p> <p>Cel: poprawa stanu zdrowia mieszkańców Łodzi będących w trudnej sytuacji materialnej poprzez ułatwienie im dostępu do leków.</p>	- liczba osób	2018 -2020	Finansowa	Caritas Archidiecezji Łódzkiej

	<p>c. Wsparcie osób i rodzin dotkniętych bezdomnością, zagrożonych bezdomnością i wychodzących z bezdomności.</p> <p>Cel: zabezpieczenie podstawowych potrzeb osób i rodzin zagrożonych bezdomnością, oraz wychodzących z bezdomności, poprzez działania osłonowe w tym wsparcie merytoryczne i rzeczowe.</p>	- liczba osób	2018 -2020	Rzeczowa i finansowa	Caritas Archidiecezji Łódzkiej
5. Zapewnienie opieki przedszkolnej, udzielanie pomocy na wydatki związane z realizacją obowiązku szkolnego.	<p>a. Pomoc materialna dla uczniów o charakterze socjalnym;</p> <p>Cel: Świadczenia dla uczących się dzieci i młodzieży, z terenu Miasta Łodzi, znajdujących się w trudnej sytuacji finansowej i życiowej, mające na celu wyrównywanie szans edukacyjnych.</p>	<p>- liczba stypendiów szkolnych</p> <p>- liczba zasiłków szkolnych</p>	2018-2020	Rzeczowa i finansowa	Miejski Ośrodek Pomocy Społecznej w Łodzi
	<p>b. Dodatek do zasiłku rodzinnego z tytułu rozpoczęcia roku szkolnego</p>	- liczba świadczeń	2018-2020	Finansowa	Centrum Świadczeń Socjalnych w Łodzi

**Cel I: Rozwój systemu opieki nad rodziną i dzieckiem - budżet**

Zakres wsparcia	Nazwa Programu/Zadania	Rok 2018		Rok 2019		Rok 2020	
		Koszt realizacji zadania	w tym środki miejskie	Koszt realizacji zadania	w tym środki miejskie	Koszt realizacji zadania	w tym środki miejskie
1. Zaspokojenie potrzeb związanych z zapewnieniem wyżywienia, opłaty za posiłki w szkole, przedszkolu.	a. Wieloletni program wspierania finansowego gmin w zakresie dożywiania "Pomoc państwa w zakresie dożywiania" na lata 2014-2020; Cel: Zaspokojenie potrzeb związanych z zapewnieniem wyżywienia.	11 029 712	2 416 831	11 228 247	2 460 334	11 475 268	2 514 461
	b. Wieloletni program wspierania finansowego gmin w zakresie dożywiania "Pomoc państwa w zakresie dożywiania" na lata 2014-2020; Cel: Prowadzenie jadłodajni, kuchni społecznych dla osób z problemem alkoholowym i członków ich rodzin (dorosłych i dzieci).	1 104 000	1 104 000	1 104 000	1 104 000	1 104 000	1 104 000
2. Zapewnienie potrzeb mieszkaniowych: - kosztów utrzymania mieszkania, - odpowiedniego metrażu, - odpowiednich warunków sanitarnych, - dostępu do mediów.	a. dodatek mieszkaniowy	26 446 425	26 446 425	27 900 000	27 900 000	27 900 000	27 900 000
	b. Programy osłonowe dla najemców i użytkowników lokali mieszkalnych wskazane w Uchwale nr XXIV/572/16 Rady Miejskiej w Łodzi z dnia 3 lutego 2016 r. w sprawie przyjęcia Wieloletniego programu gospodarowania mieszkaniowym zasobem Miasta Łodzi na lata 2016-2020.						

	<p style="text-align: center;">Cel I</p> <p>Odpracowanie zadłużenia na podstawie Zarządzenia Nr 5674/VII/17 Prezydenta Miasta Łodzi z dnia 3 kwietnia 2017 r. w sprawie wprowadzenia możliwości spłaty zadłużenia z tytułu korzystania z lokali mieszkalnych stanowiących mieszkaniowy zasób Miasta</p>	<p>Bezkosztowo</p>
	<p style="text-align: center;">Cel II</p> <p>Możliwość rozłożenia zadłużenia na raty, odroczenia terminu płatności lub umorzenia na podstawie Uchwały Rady Miejskiej Nr XCIX/2031/14 z dnia 12 listopada 2014 roku w sprawie określenia szczegółowych zasad, sposobu i trybu umarzania, odraczania lub rozkładania na raty należności pieniężnych mających charakter cywilnoprawny,</p> <p>przypadających Miastu Łodzi lub jego jednostkom podległym, warunków dopuszczalności pomocy publicznej w przypadkach, w których ulga stanowić będzie pomoc publiczną oraz wskazania organu uprawnionego do udzielania tych ulg</p>	<p>Bezkosztowo</p>

	<p>Cel III</p> <p>Obniżka czynszu z tytułu niskich dochodów (liczonych procentowo do wysokości najniższej emerytury obowiązującej w dniu złożenia wniosku)</p>	Bezkosztowo					
	<p>Cel IV</p> <p>Rozwój systemu zamiany mieszkań – realizacja założeń wynikających z Polityki mieszkaniowej Łodzi 2020+ oraz Wieloletniego programu gospodarowania mieszkaniowym zasobem Miasta Łodzi na lata 2016 - 2020 – ułatwienia dla osób starszych w zamianie zbyt dużych mieszkań na mniejsze</p> <p>- system zamian lokali mieszkalnych z kontrahentem, który ureguje powstałe zadłużenie czynszowe</p>	Bezkosztowo					
	c. dodatek energetyczny	558 824	0	558 824	0	558 824	0
3.Zapewnienie odzieży i obuwia dostosowanych do pór roku.	<p>a. Prowadzenie punktu pomocy charytatywnej</p> <p>Cel: Zapewnienie osobom i rodzinom niezbędnego ubrania, artykułów chemicznych, sprzętu gospodarstwa domowego, suchego prowiantu osobie lub rodzinie, która jest tego pozbawiona.</p>	22 000	22 000	22 000	22 000	22 000	22 000



4. Korzystanie z nieodpłatnych usług ochrony zdrowia, zakup leków, zakup podstawowych środków higieny osobistej.	a. „Apteka Komunalna” - zasiłki celowe na dofinansowanie do zakupu leków; Cel: Pomoc dla rodzin w postaci dofinansowania do zakupu leków.	404 805	404 805	412 091	412 091	421 157	421 157
	b. „Razem możemy więcej” Cel: poprawa stanu zdrowia mieszkańców Łodzi będących w trudnej sytuacji materialnej poprzez ułatwienie im dostępu do leków.	10 000	0	10 000	0	10 000	0
	c. Wsparcie osób i rodzin dotkniętych bezdomnością, zagrożonych bezdomnością i wychodzących z bezdomności. Cel: zabezpieczenie podstawowych potrzeb osób i rodzin zagrożonych bezdomnością, oraz wychodzących z bezdomności, poprzez działania osłonowe w tym wsparcie merytoryczne i rzeczowe.	90 000	0	90 000	0	90 000	0
5. Zapewnienie opieki przedszkolnej, udzielanie pomocy na wydatki związane z realizacją obowiązku szkolnego.	a. Pomoc materialna dla uczniów o charakterze socjalnym; Cel: Świadczenia dla uczących się dzieci i młodzieży, z terenu Miasta Łodzi, znajdujących się w trudnej sytuacji finansowej i życiowej, mające na celu wyrównywanie szans edukacyjnych.	4 140 000	828 000	4 140 000	828 000	4 140 000	828 000
	b. Dodatek do zasiłku rodzinnego z tytułu rozpoczęcia roku szkolnego	2 283 000	750 000	2 283 000	750 000	2 283 000	750 000

## Cel II: Wsparcie roli i funkcji rodziny

Zakres wsparcia	Nazwa Programu/Zadania	Wskaźniki realizacji celu	Czas realizacji	Forma realizacji	Instytucja realizująca /koordynująca zadanie
1. Wsparcie umiejętności administrowania zasobami lokalowymi i budowania przyjaznej przestrzeni, wsparcie umiejętności funkcjonowania w kontakcie z instytucjami.	a. Aktywizacja społeczna; Cel: zwiększenie dbałości o najbliższe otoczenie	- liczba uczestników	2018-2020	Grupy wsparcia, warsztaty	Kluby Integracji Społecznej / Miejski Ośrodek Pomocy Społecznej w Łodzi
	b. Poradnictwo prawne	- liczba porad	2018-2020	Porady	Organizacje pozarządowe / Wydział Zarządzania Kontaktami z Mieszkańcami
2. Wspieranie umiejętności niezbędnych do poruszania się na rynku pracy.	a. Kształcenie ustawiczne, podnoszenie kwalifikacji, współpraca z pracodawcami, dostosowywanie kierunków kształcenia do potrzeb rynku pracy	- liczba uczestników	2018 - 2020	Szkolenia indywidualne	Powiatowy Urząd Pracy
	b. Aktywizacja zawodowa poprzez uczestnictwo w Klubie Integracji Społecznej	- liczba osób	2018 - 2020	Szkolenia	Kluby Integracji Społecznej / Miejski Ośrodek Pomocy Społecznej w Łodzi
	c. Aktywizacja zawodowa poprzez uczestnictwo w Centrum Integracji Społecznej	- liczba osób	2018 - 2020	Szkolenia Staże	Organizacje pozarządowe / Miejski Ośrodek Pomocy Społecznej w Łodzi i Wydział Zdrowia i Spraw Społecznych

3. Wspieranie roli rodzica w budowaniu zasobów wychowawczych i planowaniu rodziny, wsparcie w budowaniu dobrych wzorców w rodzinie.	a. Organizowanie programów wspierających z zakresu podnoszenia umiejętności opiekuńczo-wychowawczych dla rodziców dzieci czasowo umieszczonych w pieczy zastępczej oraz rodziców przeżywających trudności opiekuńczo-wychowawcze	- liczba uczestników	2018 - 2020	Warsztaty	Organizacje pozarządowe / Miejski Ośrodek Pomocy Społecznej w Łodzi i Wydział Zdrowia i Spraw Społecznych
	b. Prowadzenie jednostek specjalistycznego poradnictwa	- liczba uczestników - liczba udzielonych porad - liczba wizyt	2018 - 2020	Poradnictwo psychospołeczne i prawne, terapia rodzinna	Organizacje pozarządowe / Miejski Ośrodek Pomocy Społecznej w Łodzi i Wydział Zdrowia i Spraw Społecznych
	c. Zapewnienie rodzinom opieki i wsparcia asystenta rodziny oraz pomocy pedagogiczno - psychologicznej	Liczba rodzin objętych wsparciem asystenta rodziny. Liczba rodzin objętych wsparciem pedagoga i psychologa.	2018 - 2020	Wsparcie rodzin pracą asystentów rodziny oraz pedagogów i psychologów.	Miejski Ośrodek Pomocy Społecznej w Łodzi
	d. Zapewnienie rodzinom wsparcia przez rodziny wspierające.	Liczba rodzin wspierających, z którymi zawarto umowy.	2018 - 2020	Szkolenie rodzin wspierających, podpisywanie umów i pokrywanie kosztów związanych z udzielaniem pomocy.	Miejski Ośrodek Pomocy Społecznej w Łodzi
	e. Akademia Rodzica	- liczba rodzin objętych dodatkowym wsparciem psychologiczno – pedagogicznym	2018 - 2020	Warsztaty, szkolenia. Grupy wsparcia	Poradnie Pedagogiczno – Psychologiczne, organizacje pozarządowe / Wydział Edukacji

	<p>f. Przeciwdziałanie przemocy w rodzinie;</p> <p>Cel: podejmowanie czynności w celu ochrony osób doświadczających przemocy domowej i działań zmierzających ku zatrzymaniu przemocy</p>	<p>- liczba wszczętych procedur Niebieskiej Karty</p> <p>- liczba wniosków do Sądu Rodzinnego informujących o wszczęciu procedury NK w rodzinach z nieletnimi dziećmi</p>	2018 - 2020	Posiedzenia Zespołu, posiedzenia grup roboczych	Zespół Interdyscyplinarny w Łodzi / Miejski Ośrodek Pomocy Społecznej w Łodzi / Wydział Edukacji
	<p>g. Realizacja projektu „Rodzina w Centrum”, w ramach Regionalnego Programu Operacyjnego Województwa Łódzkiego na lata 2014-2020 współfinansowanego z Europejskiego Funduszu Społecznego</p>	<p>- liczba rodzin biologicznych</p> <p>- liczba rodzin zastępczych</p>	2018	Terapie, psychoterapie, poradnictwo specjalistyczne indywidualne i grupowe	Miejski Ośrodek Pomocy Społecznej w Łodzi
4. Wsparcie w kontrolowaniu niekorzystnych dla zdrowia zachowań, uzależnień, korygowanie zachowań szkodliwych dla zdrowia u dzieci, terapia, profilaktyka - uzależnienia behawioralne.	<p>a. Program przeciwdziałania uzależnieniom – Miejski Program Profilaktyki i Rozwiązywania Problemów Alkoholowych, Zapobieganie Narkomanii</p>	Liczba uczestników	2018-2020	Warsztaty, szkolenia	Szkoły i placówki oświatowe / Wydział Edukacji
	<p>b. Miejski Program Profilaktyki i Rozwiązywania Problemów Alkoholowych</p>				

	<p>Cel: I</p> <p>Realizacja w łódzkich szkołach oraz innych placówkach oświatowych programów profilaktyki alkoholowej, w tym nakierowanych na kształtowanie i wzmacnianie czynników chroniących przed podejmowaniem zachowań ryzykownych zgodnie z filozofią profilaktyki pozytywnej (m. in. budowanie konstruktywnych interakcji społecznych, poczucia własnej wartości i skuteczności, rozwój zainteresowań, identyfikacji z pozytywnymi wzorami i grupami odniesienia).</p>	<p>- liczba zajęć realizowanych w szkołach i innych placówkach oświatowych</p> <p>- liczba placówek</p> <p>- liczba uczestników</p> <p>- liczba zajęć prowadzonych w szkołach przez Straż Miejską</p> <p>- liczba placówek</p> <p>-liczba uczestników</p>	<p>2018-2020</p>	<p>warsztaty</p>	<p>Miejskie Centrum Terapii i Profilaktyki Zdrowotnej, organizacje pozarządowe /</p> <p>Wydział Zdrowia i Spraw Społecznych / Straż Miejska w Łodzi</p>
	<p>Cel: II</p> <p>Wspieranie działań promujących styl życia wolny od alkoholu, w tym także działań profilaktycznych o charakterze sportowym i kulturalnym kierowanych do ogółu dzieci i młodzieży w ramach organizacji czasu wolnego jako alternatywa dla podejmowania zachowań ryzykownych (profilaktyka uniwersalna).</p>	<p>- liczba działań</p> <p>- liczba uczestników</p>	<p>2018-2020</p>	<p>warsztaty, zajęcia o charakterze sportowym i rekreacyjnym, szkolenia i indywidualne konsultacje z zakresu zdrowego stylu życia i modelu odżywiania się wolnego od alkoholu, zajęcia artystyczne itp.</p>	<p>Organizacje pozarządowe / Wydział Zdrowia i Spraw Społecznych</p>

	<p>Cel: III</p> <p>Prowadzenie zajęć opiekuńczych, edukacyjnych i rozwojowych oraz organizowanie różnorodnych form spędzania czasu wolnego dla dzieci i młodzieży z grupy zwiększonego ryzyka w ramach profilaktyki selektywnej</p>	- liczba uczestników	2018-2020	<p>warsztaty umiejętności psychospołecznych, konsultacje psychologiczne, porady psychologiczno - pedagogiczne, zajęcia opiekuńcze, edukacyjne i rozwojowe.</p>	Organizacje pozarządowe / Wydział Zdrowia i Spraw Społecznych
	<p>Cel: IV</p> <p>Prowadzenie zajęć socjoterapeutycznych dla dzieci i młodzieży z grupy wysokiego ryzyka w ramach profilaktyki wskazującej</p>	- liczba uczestników	2018-2020	zajęcia socjoterapeutyczne indywidualne i grupowe	Organizacje pozarządowe / Wydział Zdrowia i Spraw Społecznych
	c. Miejski Program Przeciwdziałania Narkomanii				
	<p>Cel: I</p> <p>Wspieranie inicjatyw promujących zdrowy styl życia wolny od narkotyków, w tym także prowadzenie działań profilaktycznych o charakterze sportowym i kulturalnym kierowanych do ogółu dzieci i młodzieży w ramach organizacji czasu wolnego jako alternatywa dla podejmowania zachowań ryzykownych (profilaktyka uniwersalna)</p>	<p>- liczba projektów/programów</p> <p>- liczba godzin</p> <p>- liczba uczestników</p>	2018-2020	<p>warsztaty profilaktyczno - edukacyjne; zajęcia dla liderów kół profilaktycznych w szkołach, imprezy i zajęcia promujące zdrowy styl życia o charakterze sportowym, kulturalnym; zajęcia rozwijające umiejętności, zainteresowania i zdolności dzieci i młodzieży</p>	Organizacje pozarządowe / Wydział Zdrowia i Spraw Społecznych

	<p>Cel: II</p> <p>Prowadzenie zajęć opiekuńczych, edukacyjnych i rozwojowych oraz organizowanie różnorodnych form spędzania czasu wolnego dla dzieci i młodzieży z grupy zwiększonego ryzyka w ramach profilaktyki selektywnej</p>	- liczba uczestników	2018-2020	wypoczynek letni dla dzieci i młodzieży ze świetlic sojoterapeutycznych	Organizacje pozarządowe / Wydział Zdrowia i Spraw Społecznych
	<p>Cel: III</p> <p>Prowadzenie działań edukacyjnych i socjoterapeutycznych dla młodzieży eksperymentującej i problemowo używającej narkotyki, w tym również tzw. "dopalacze" w ramach profilaktyki wskazującej</p>	- liczba godzin - liczba uczestników	2018-2020	specjalistyczne konsultacje i poradnictwo, grupy wsparcia, warsztaty umiejętności psychospoł., indywidualne zajęcia edukacyjno - informacyjne, interwencje kryzysowe, psychoterapię rodzinną, turnusy integracyjne	Organizacje pozarządowe / Wydział Zdrowia i Spraw Społecznych
5. Wspieranie w konstruktywnym organizowaniu czasu wolnego i organizowania wypoczynku dla dzieci, wsparcie procesu edukacji i rozwijania zainteresowań u dzieci.	a. prowadzenie placówek wsparcia dziennego w formie:		2018-2020	Zajęcia w placówkach wsparcia dziennego	Organizacje pozarządowe / Miejski Ośrodek Pomocy Społecznej w Łodzi i Wydział Zdrowia i Spraw Społecznych
	- opiekuńczej	- liczba placówek - liczba uczestników			
	- opiekuńczo-specjalistycznej	- liczba placówek - liczba uczestników			

	- pracy podwórkowej	- liczba placówek - liczba uczestników			
	b. Realizacja projektu „Świetlice.Lodz”, w ramach Regionalnego Programu Operacyjnego Województwa Łódzkiego na lata 2014-2020 współfinansowanego z Europejskiego Funduszu Społecznego	- liczba placówek - liczba uczestników	2018	Wzmocnienie kompetencji wychowawczych rodziców  oraz niwelowanie deficytów rozwojowych i braków edukacyjnych u dzieci, poprzez rozszerzenie oferty wsparcia  14 placówek wsparcia dziennego funkcjonujących na terenie Miasta	Organizacje pozarządowe / Miejski Ośrodek Pomocy Społecznej w Łodzi
	c. Organizacja czasu wolnego, organizacja wypoczynku,  - zajęcia półkolonijne podczas ferii zimowych i wakacji, dla zorganizowanych grup z terenu miasta, TPD, Świetlic Środowiskowych i Szkół Podstawowych	- liczba uczestników	2018-2020	Zajęcia dodatkowe	Szkoły i placówki oświatowe / Wydział Edukacji / Straż Miejska w Łodzi
	d. Prowadzenie przedszkola dla dzieci z rodzin, w których występują problemy opiekuńczo - wychowawcze	- Liczba miejsc organizacyjnych	2018-2020	Zajęcia przedszkolne	Zgromadzenie CMW Siostry Salezjanki Przedszkole przy ZOW „Ochronka Bałucka”



	<p>e. Dodatkowe programy realizowane przez szkoły i placówki oświatowe – Jestem Kobietą, Nauczyciel – Lider – Mediator, Akademia Czasu Wolnego, Staś, Aktywizacja Społeczna Dzieci i Młodzieży – w zależności od możliwości finansowych Wydziału</p>	<p>- liczba działań - liczba uczestników</p>	<p>2018-2020</p>	<p>Wsparcie szkół i rodzin na rzecz podnoszenia jakości pracy z dziećmi i młodzieżą wykazującą zaburzenia rozwoju i zachowania i wynikającej z tego konieczności stosowania specjalnych metod pracy</p>	<p>Szkoły i placówki oświatowe, organizacje pozarządowe / Wydział Edukacji</p>
	<p>f. Aktywizowanie dzieci i młodzieży do udziału w pozalekcyjnych zajęciach i imprezach sportowo - rekreacyjnych</p>	<p>- liczba działań - liczba uczestników</p>	<p>2018 - 2020</p>	<p>Nieodpłatne kierowanie dzieci z rodzin, w których występują problemy opiekuńczo – wychowawcze do udziału w zajęciach i imprezach sportowych</p>	<p>Wydział Sportu</p>
	<p>g. Aktywizowanie dzieci i młodzieży, w tym niepełnosprawnej, do udziału w pozalekcyjnych zajęciach upowszechniających kulturę i sztukę</p>	<p>- liczba działań - liczba uczestników</p>	<p>2018 - 2020</p>	<p>Nieodpłatne kierowanie dzieci z rodzin, w których występują problemy opiekuńczo – wychowawcze do udziału w zajęciach i imprezach promujących sztukę</p>	<p>Wydział Kultury</p>

6. Wsparcie kształtowania służących zdrowiu nawyków w sferze zdrowia fizycznego, psychicznego i emocjonalnego, leczenie i korygowanie zaburzeń, terapia dla dzieci, konsultacje i profilaktyka zdrowia, wsparcie poprawiające samoocenę.	a. Program wczesnego wspomagania rozwoju dziecka	- liczba dzieci objętych programem	2018-2020	Wsparcie rodzin z dziećmi niepełnosprawnymi	Szkoły i placówki kształcenia specjalnego / Wydział Edukacji
	b. Soboty ze Specjalistami	- liczba rodzin z małymi dziećmi objętych programem	2018-2020	Wsparcie rodzin z dziećmi niepełnosprawnymi	Szkoły i placówki kształcenia specjalnego / Wydział Edukacji
	c.1. Promocja zdrowia - podnoszenie świadomości zdrowotnej mieszkańców Miasta oraz prowadzenie działań promujących zdrowy styl życia, adresowanych do dzieci, młodzieży  c.2. Promowanie odpowiedzialnych zachowań prokreacyjnych wśród osób małoletnich oraz profilaktyka chorób przenoszonych drogą płciową, w tym profilaktyka HIV	Liczba odbiorców działań  Liczba godzin zajęć  Liczba szkół i placówek oświatowych objętych działaniami  Liczba wydarzeń, konferencji, imprez edukacyjnych i promujących zdrowie	2018-2020	Zajęcia profilaktyczno – edukacyjne, warsztaty, imprezy i zajęcia promujące zdrowy styl życia, zajęcia aktywności fizycznej, konsultacje specjalistyczne, anonimowe poradnictwo	Organizacje pozarządowe /  Wydział Zdrowia i Spraw Społecznych
7. Kształtowanie umiejętności budowania wspierających i życzliwych relacji, umiejętności budowania więzi z innymi;	a. Zadania statutowe szkół i poradni PP – pomoc psychologiczno – pedagogiczna, Program przeciwdziałania uzależnieniom – Miejski Program Profilaktyki i Rozwiązywania Problemów Alkoholowych, Zapobiegania Narkomanii	- liczba uczestników	2018-2020	Zajęcia wspierające, edukacyjne, warsztaty, szkolenia, terapia grupowa i indywidualna, grupy wsparcia	Szkoły i placówki oświatowe / Wydział Edukacji

8. Uczenie asertywnych zachowań i budowania poczucia bezpieczeństwa, ochrona własnej integralności;	a. Organizowanie i prowadzenie zróżnicowanych form poradnictwa (m.in.: medycznego, psychologicznego, prawnego, rodzinnego, psychospołecznego, socjalnego, pedagogicznego), zajęć psychologa z rodziną w kryzysie oraz zapewnienie możliwości wykonania obdukcji lekarskich dla osób dotkniętych przemocą	- liczba uczestników	2018	poradnictwo specjalistyczne dla ofiar przemocy w rodzinie, zajęcia psychologa z rodziną w kryzysie; obdukcje lekarskie dla ofiar przemocy	Organizacje pozarządowe / Wydział Zdrowia i Spraw Społecznych
	b. Organizowanie i prowadzenie interwencji kryzysowej w sytuacjach przemocy w rodzinie	- liczba interwencji - liczba porad telefonicznych - liczba porad osobistych - liczba dyżurów - liczba porad psychologicznych	2018	pomoc psychologiczna poprzez telefon interwencyjny, porady pierwszego kontaktu, terapia, pomoc i wsparcie w wychodzeniu z sytuacji przemocy	Miejskie Centrum Terapii i Profilaktyki Zdrowotnej / Wydział Zdrowia i Spraw Społecznych
	c. Wspieranie funkcjonowania telefonu Interwencyjnego dla osób dotkniętych przemocą i świadków przemocy w rodzinie	- liczba zgłoszeń	2016 - 2018	Całodobowy telefon interwencyjny czynny 7 dni w tygodniu	Miejskie Centrum Terapii i Profilaktyki Zdrowotnej / Wydział Zdrowia i Spraw Społecznych

## Cel II: Wsparcie roli i funkcji rodziny – budżet

Zakres wsparcia	Nazwa Programu/Zadania	Rok 2018		Rok 2019		Rok 2020	
		Koszt realizacji zadania	w tym środki miejskie	Koszt realizacji zadania	w tym środki miejskie	Koszt realizacji zadania	w tym środki miejskie
1. Wsparcie umiejętności administrowania zasobami lokalowymi i budowania przyjaznej przestrzeni, wsparcie umiejętności funkcjonowania w kontakcie z instytucjami.	a. Aktywizacja społeczna; Cel: zwiększenie dbałości o najbliższe otoczenie	bezkosztowo					
	b. Poradnictwo prawne	1 752 912	0	1 752 912	0	1 752 912	0
2. Wspieranie umiejętności niezbędnych do poruszania się na rynku pracy.	a. Kształcenie ustawiczne, podnoszenie kwalifikacji, współpraca z pracodawcami, dostosowywanie kierunków kształcenia do potrzeb rynku pracy	100 000	0	100 000	0	100 000	0
	b. Aktywizacja zawodowa poprzez uczestnictwo w Klubie Integracji Społecznej	220 000	220 000	223 690	223 960	228 887	228 887
	c. Aktywizacja zawodowa poprzez uczestnictwo w Centrum Integracji Społecznej	129 600	129 600	129 600	129 600	129 600	129 600
3. Wspieranie roli rodzica w budowaniu zasobów wychowawczych i planowaniu rodziny, wsparcie w budowaniu dobrych wzorców w rodzinie.	a. Organizowanie programów wspierających z zakresu podnoszenia umiejętności opiekuńczo-wychowawczych dla rodziców dzieci czasowo umieszczonych w pieczy zastępczej oraz rodziców przeżywających trudności opiekuńczo-wychowawcze	5 075	5 075	5 075	5 075	5 075	5 075
	b. Prowadzenie jednostek specjalistycznego poradnictwa	140 070	140 070	140 070	140 070	140 070	140 070

	c. Zapewnienie rodzinom opieki i wsparcia asystenta rodziny oraz pomocy pedagogiczno - psychologicznej	1 425 827	1 090 252	1 451 492	1 109 876	1 483 425	1 134 293
	d. Zapewnienie rodzinom wsparcia przez rodziny wspierające.	10 800	10 800	10 990	10 990	11 200	11 200
	e. Akademia Rodzica	36 700	36 700	36 700	36 700	36 700	36 700
	f. Przeciwdziałanie przemocy w rodzinie;  Cel: podejmowanie czynności w celu ochrony osób doświadczających przemocy domowej i działań zmierzających ku zatrzymaniu przemocy	31 620	31 620	31 908	31 908	32 267	32 267
	g. Realizacja projektu „Rodzina w Centrum”, w ramach Regionalnego Programu Operacyjnego Województwa Łódzkiego na lata 2014-2020 współfinansowanego z Europejskiego Funduszu Społecznego	1 541 467	268 500	-	-	-	-
4. Wsparcie w kontrolowaniu niekorzystnych dla zdrowia zachowań, uzależnień, korygowanie zachowań szkodliwych dla zdrowia u dzieci, terapia, profilaktyka - uzależnienia behawioralne.	a. Program przeciwdziałania uzależnieniom – Miejski Program Profilaktyki i Rozwiązywania Problemów Alkoholowych, Zapobieganie Narkomanii	97 600	97 600	97 600	97 600	97 600	97 600
	b. Miejski Program Profilaktyki i Rozwiązywania Problemów Alkoholowych				-		

	<p style="text-align: center;">Cel: I</p> <p>Realizacja w łódzkich szkołach oraz innych placówkach oświatowych programów profilaktyki alkoholowej, w tym nakierowanych na kształtowanie i wzmacnianie czynników chroniących przed podejmowaniem zachowań ryzykownych zgodnie z filozofią profilaktyki pozytywnej (m. in. budowanie konstruktywnych interakcji społecznych, poczucia własnej wartości i skuteczności, rozwój zainteresowań, identyfikacji z pozytywnymi wzorami i grupami odniesienia).</p>	80 000	80 000	80 000	80 000	80 000	80 000
	<p style="text-align: center;">Cel: II</p> <p>Wspieranie działań promujących styl życia wolny od alkoholu, w tym także działań profilaktycznych o charakterze sportowym i kulturalnym kierowanych do ogółu dzieci i młodzieży w ramach organizacji czasu wolnego jako alternatywa dla podejmowania zachowań ryzykownych (profilaktyka uniwersalna).</p>	271 640	271 640	271 640	271 640	271 640	271 640

	<p>Cel: III</p> <p>Prowadzenie zajęć opiekuńczych, edukacyjnych i rozwojowych oraz organizowanie różnorodnych form spędzania czasu wolnego dla dzieci i młodzieży z grupy zwiększonego ryzyka w ramach profilaktyki selektywnej</p>	236 000	236 000	236 000	236 000	236 000	236 000
	<p>Cel: IV</p> <p>Prowadzenie zajęć socjoterapeutycznych dla dzieci i młodzieży z grupy wysokiego ryzyka w ramach profilaktyki wskazującej</p>	50 000	50 000	50 000	50 000	50 000	50 000
	<p>c. Miejski Program Przeciwdziałania Narkomanii</p>	-					
	<p>Cel: I</p> <p>Wspieranie inicjatyw promujących zdrowy styl życia wolny od narkotyków, w tym także prowadzenie działań profilaktycznych o charakterze sportowym i kulturalnym kierowanych do ogółu dzieci i młodzieży w ramach organizacji czasu wolnego jako alternatywa dla podejmowania zachowań ryzykownych (profilaktyka uniwersalna)</p>	125 020	125 020	125 020	125 020	125 020	125 020

	<p>Cel: II</p> <p>Prowadzenie zajęć opiekuńczych, edukacyjnych i rozwojowych oraz organizowanie różnorodnych form spędzania czasu wolnego dla dzieci i młodzieży z grupy zwiększonego ryzyka w ramach profilaktyki selektywnej</p>	164 020	164 020	164 020	164 020	164 020	164 020
	<p>Cel: III</p> <p>Prowadzenie działań edukacyjnych i socjoterapeutycznych dla młodzieży eksperymentującej i problemowo używającej narkotyki, w tym również tzw. "dopalacze" w ramach profilaktyki wskazującej</p>	80 000	80 000	80 000	80 000	80 000	80 000
	a. prowadzenie placówek wsparcia dziennego w formie:						
	- opiekuńczej	400 000	400 000	400 000	400 000	400 000	400 000
	- opiekuńczo-specjalistycznej	1 425 400	1 425 400	1 425 400	1 425 400	1 425 400	1 425 400
	- pracy podwórkowej	31 000	31 000	31 000	31 000	31 000	31 000
	b. Realizacja projektu „Świetlice.Lodz”, w ramach Regionalnego Programu Operacyjnego Województwa Łódzkiego na lata 2014-2020 współfinansowanego z Europejskiego Funduszu Społecznego	945 614	142 135	97 428	0	-	-



5. Wsparcie w konstruktywnym organizowaniu czasu wolnego i organizowania wypoczynku dla dzieci, wsparcie procesu edukacji i rozwijania zainteresowań u dzieci.	c. Organizacja czasu wolnego, organizacja wypoczynku	2 000 000	2 000 000	2 000 000	2 000 000	2 000 000	2 000 000
	d. Prowadzenie przedszkola dla dzieci z rodzin, w których występują problemy opiekuńczo - wychowawcze	bezkosztowo					
	e. Dodatkowe programy realizowane przez szkoły i placówki oświatowe – Jestem Kobietą, Nauczyciel – Lider – Mediator, Akademia Czasu Wolnego, Staś, Aktywizacja Społeczna Dzieci i Młodzieży – w zależności od możliwości finansowych Wydziału	325 000	325 000	325 000	325 000	325 000	325 000
	f. Aktywizowanie dzieci i młodzieży do udziału w pozalekcyjnych zajęciach i imprezach sportowo - rekreacyjnych	bezkosztowo					
	g. Aktywizowanie dzieci i młodzieży, w tym niepełnosprawnej, do udziału w pozalekcyjnych zajęciach upowszechniających kulturę i sztukę	bezkosztowo					
6. Wsparcie kształtowania służących zdrowiu nawyków w sferze zdrowia fizycznego, psychicznego i emocjonalnego, leczenie i korygowanie	a. Program wczesnego wspomagania rozwoju dziecka	bezkosztowo					
	b. Soboty ze Specjalistami	70 000	70 000	70 000	70 000	70 000	70 000

<p>zaburzeń, terapia dla dzieci, konsultacje i profilaktyka zdrowia, wsparcie poprawiające samoocenę.</p>	<p>c.1. Promocja zdrowia - podnoszenie świadomości zdrowotnej mieszkańców Miasta oraz prowadzenie działań promujących zdrowy styl życia, adresowanych do dzieci, młodzieży</p> <p>c.2. Promowanie odpowiedzialnych zachowań prokreacyjnych wśród osób małoletnich oraz profilaktyka chorób przenoszonych drogą płciową, w tym profilaktyka HIV</p>	170 000	170 000	170 000	170 000	170 000	170 000
<p>7.Kształtowanie umiejętności budowania wspierających i życzliwych relacji, umiejętności budowania więzi z innymi;</p>	<p>a. Zadania statutowe szkół i poradni PP – pomoc psychologiczno – pedagogiczna, Program przeciwdziałania uzależnieniom – Miejski Program Profilaktyki i Rozwiązywania Problemów Alkoholowych, Zapobiegania Narkomanii</p>	18 900	18 900	18 900	18 900	18 900	18 900
<p>8.Uczenie asertywnych zachowań i budowania poczucia bezpieczeństwa, ochrona własnej integralności;</p>	<p>a. Organizowanie i prowadzenie zróżnicowanych form poradnictwa (m.in.: medycznego, psychologicznego, prawnego, rodzinnego, psychospołecznego, socjalnego, pedagogicznego), zajęć psychologa z rodziną w kryzysie oraz zapewnienie możliwości wykonania obdukcji lekarskich dla osób dotkniętych przemocą</p>	92 000	92 000	92 000	92 000	92 000	92 000
	<p>b. Organizowanie i prowadzenie interwencji kryzysowej w sytuacjach przemocy w rodzinie</p>	60 000	60 000	60 000	60 000	60 000	60 000

	c. Wspieranie funkcjonowania telefonu Interwencyjnego dla osób dotkniętych przemocą i świadków przemocy w rodzinie	270 000	270 000	270 000	270 000	270 000	270 000
--	--------------------------------------------------------------------------------------------------------------------	---------	---------	---------	---------	---------	---------

### Cel III: Podnoszenie jakości i efektywności usług świadczonych na rzecz wspierania rodziny

Zakres wsparcia	Nazwa Programu/Zadania	Wskaźniki realizacji celu	Czas Realizacji	Forma realizacji	Instytucja realizująca /koordynująca zadanie
1. Tworzenie warunków do podnoszenia jakości funkcjonowania Zespołu Interdyscyplinarnego w Łodzi	Organizowanie szkoleń dla członków Zespołu Interdyscyplinarnego w Łodzi	- liczba szkoleń - liczba osób	2018 - 2020	Szkolenie	Miejski Ośrodek Pomocy Społecznej w Łodzi
2. Tworzenie warunków do podnoszenia kwalifikacji przez asystentów rodziny	Organizowanie szkoleń i superwizji dla asystentów rodziny	- liczba szkoleń - liczba osób	2018 - 2020	Szkolenie, superwizje	Miejski Ośrodek Pomocy Społecznej w Łodzi
3. Tworzenie warunków do podnoszenia kwalifikacji przez pracowników socjalnych	Organizowanie superwizji dla pracowników socjalnych	- liczba szkoleń - liczba osób	2018 - 2020	Szkolenie	Miejski Ośrodek Pomocy Społecznej w Łodzi
4. Zwiększenie efektywności współpracy z łódzkimi szkołami publicznymi w zakresie realizacji zadania w postaci pomocy materialnej dla uczniów przyznawanej na podstawie ustawy z dnia 7 września 1991 r. o systemie oświaty	Organizacja spotkań dla pracowników szkół publicznych	- liczba placówek	2018 - 2020	Spotkania, materiały informacyjne	Miejski Ośrodek Pomocy Społecznej w Łodzi

**Cel III: Podnoszenie jakości i efektywności usług świadczonych na rzecz wspierania rodziny - budżet**

Zakres wsparcia	Nazwa Programu/Zadania	Rok 2018		Rok 2019		Rok 2020	
		Koszt realizacji zadania	w tym środki miejskie	Koszt realizacji zadania	w tym środki miejskie	Koszt realizacji zadania	w tym środki miejskie
1. Tworzenie warunków do podnoszenia jakości funkcjonowania Zespołu Interdyscyplinarnego w Łodzi	Organizowanie szkoleń dla członków Zespołu Interdyscyplinarnego w Łodzi	7 000	7 000	7 126	7 126	7 283	7 283
2. Tworzenie warunków do podnoszenia kwalifikacji przez asystentów rodziny	Organizowanie szkoleń i superwizji dla asystentów rodziny	5 000	5 000	5 090	5 090	5 202	5 202
3. Tworzenie warunków do podnoszenia kwalifikacji przez pracowników socjalnych	Organizowanie superwizji dla pracowników socjalnych	36 556	36 556	37 141	37 141	38 070	38 070
4. Zwiększenie efektywności współpracy z łódzkimi szkołami publicznymi w zakresie realizacji zadania w postaci pomocy materialnej dla uczniów przyznawanej na podstawie ustawy z dnia 7 września 1991 r. o systemie oświaty	Organizacja spotkań dla pracowników szkół publicznych	bezkosztowo					

